

การวิเคราะห์ข้อมูลสถานการณ์การส่งเสริมให้มีเวทีนำผลงาน

โดย นางสาวธัญญาภรณ์ พิบูลย์พล นักประชาสัมพันธ์

ข้อมูลที่มา ผลผลิตและผลลัพธ์ของการดำเนินการจัดกิจกรรมที่ผ่านมา

ภารกิจกรมอนามัยตามกฎหมายจัดตั้งหน่วยงาน (ระบุไว้ในกฎกระทรวง แบ่งส่วนราชการกรมอนามัย กระทรวงสาธารณสุข พ.ศ.2552) ประกาศในราชกิจจานุเบกษา เล่ม 126 ตอนที่ 98 ก หน้า 95 วันที่ 28 ธันวาคม 2552 ให้กรมอนามัย กระทรวงสาธารณสุข มีภารกิจในการส่งเสริมให้ประชาชนมีสุขภาพดี โดยมีการศึกษา วิเคราะห์ วิจัย พัฒนาและถ่ายทอดองค์ความรู้และเทคโนโลยีด้านการส่งเสริมสุขภาพ การจัดการปัจจัยเสี่ยงต่อสุขภาพ และการจัดการอนามัยสิ่งแวดล้อมที่เอื้อต่อการมีสุขภาพดี รวมทั้งการประเมินผลกระทบต่อสุขภาพ เพื่อมุ่งเน้นให้ประชาชนมีความรู้และทักษะในการดูแลตนเอง ครอบครัวและชุมชน รวมตลอดจนถึงการสนับสนุนให้หน่วยงานส่วนภูมิภาค องค์กรปกครองส่วนท้องถิ่น และภาคีเครือข่ายทั้งภาครัฐและภาคเอกชน มีส่วนร่วมในการ สร้างเสริมสุขภาพและจัดการอนามัยสิ่งแวดล้อมเพื่อส่งเสริมให้คนไทยมีสุขภาพดีโดยถ้วนหน้า

ซึ่งดำเนินงานบนพื้นฐานของงานวิชาการ เพื่อให้องค์ความรู้และเทคโนโลยี ด้านการส่งเสริมสุขภาพ และอนามัยสิ่งแวดล้อม มีความถูกต้องน่าเชื่อถือและมีการพัฒนาให้สอดคล้องกับสถานการณ์ที่เปลี่ยนแปลงไป สำนักคณะกรรมการผู้ทรงคุณวุฒิ ส่งเสริมให้บุคลากรกรมอนามัย สร้างสรรค์ผลงานและนำผลงานวิชาการเข้าร่วม นำเสนอเพื่อเผยแพร่และแลกเปลี่ยนเรียนรู้ระหว่างกัน ทั้งนี้ สำนักคณะกรรมการผู้ทรงคุณวุฒิได้มีการจัดกิจกรรม และได้รับมอบหมายให้เป็นผู้รับผิดชอบในการร่วมดำเนินการ เช่น กิจกรรม LIKE Talk Award, การประชุมวิชาการ ส่งเสริมสุขภาพและอนามัยสิ่งแวดล้อมประจำปี มหกรรมงานวิจัยแห่งชาติ เป็นต้น ซึ่งมีที่มา ผลผลิตและผลลัพธ์ ของการดำเนินการในแต่ละเวที ดังนี้

LIKE Talk Award

กิจกรรม LIKE Talk Award จุดเริ่มต้น LIKE Talk Award เริ่มต้นในปีงบประมาณ 2560 ภายใต้การกำกับดูแลของนพ.วชิระ เพ็งจันทร์ อธิบดีกรมอนามัย ในขณะนั้น โดยมีนโยบายให้มีเวทีที่ให้บุคลากรกรมอนามัยนำผลงานออกมาเผยแพร่ แลกเปลี่ยนเรียนรู้ร่วมกัน และให้มีความน่าสนใจ

สำนักคณะกรรมการผู้ทรงคุณวุฒิ (ศูนย์จัดการความรู้ วิจัยและนวัตกรรม (เดิม)) ได้จัดกิจกรรม LIKE Talk Award (L = Learn, Lean I = Innovation K = Knowledge, และ E = Excellence) เพื่อให้บุคลากรกรมอนามัยได้นำผลงานมา เล่าสู่กันฟัง ในรูปแบบที่ไม่เป็นทางการมากนัก โดยใช้เทคนิคการเล่าเรื่องเพื่อการถ่ายทอดผลงาน / Best Practice แบ่งปันความรู้ (Knowledge sharing) และ นำรูปแบบการประกวดมาร่วมด้วย เพื่อเป็นแรงจูงใจในการเข้าร่วมให้แก่บุคลากรกรมอนามัย เกิดเป็นวัฒนธรรม องค์กรและต่อยอดไปสู่การเป็นองค์กรแห่งการเรียนรู้ต่อไป โดยมีวัตถุประสงค์ เพื่อกระตุ้นให้บุคลากรกรมอนามัย ได้แสดงออกซึ่งความรู้ ความสามารถ และการถ่ายทอดประสบการณ์ กระตุ้นให้เกิดการแลกเปลี่ยนเรียนรู้ และ เพื่อเสริมสร้างขวัญและกำลังใจในการปฏิบัติงานและการแบ่งปันความรู้ (Knowledge sharing) ของบุคลากร กรมอนามัย ปีแรกของการดำเนินการ (ปี 2560) เป็นการเปิดโอกาสให้ทุกคนมีส่วนร่วม โดยไม่กำหนดประเภท และรูปแบบของผลงาน จะเป็นผลงานการจัดการความรู้ของตนเองที่สะท้อนการพัฒนาตนเองเพื่อพัฒนางาน การจัดการความรู้ในหน่วยงาน ผลงานที่เกิดจากงานวิจัย การสร้างนวัตกรรม เป็นต้น ในปี 2561 ดำเนินการ



ภายใต้แนวคิดการสร้างนวัตกรรม และมีหน่วยงานในเขตภาคเหนือ ประกอบด้วย ศูนย์อนามัยที่ 1 เชียงใหม่ ศูนย์อนามัยที่ 2 พิชญ์โลก ศูนย์อนามัยที่ 3 นครสวรรค์ ศูนย์ทันตสาธารณสุขระหว่างประเทศ และศูนย์ชาติพันธุ์ชายขอบและแรงงานข้ามชาติ นำแนวคิดนี้ไปขยายผลดำเนินการในพื้นที่เพื่อกระตุ้นและสนับสนุนให้บุคลากรให้สร้างผลงานและนำมาแลกเปลี่ยนเรียนรู้ร่วมกัน

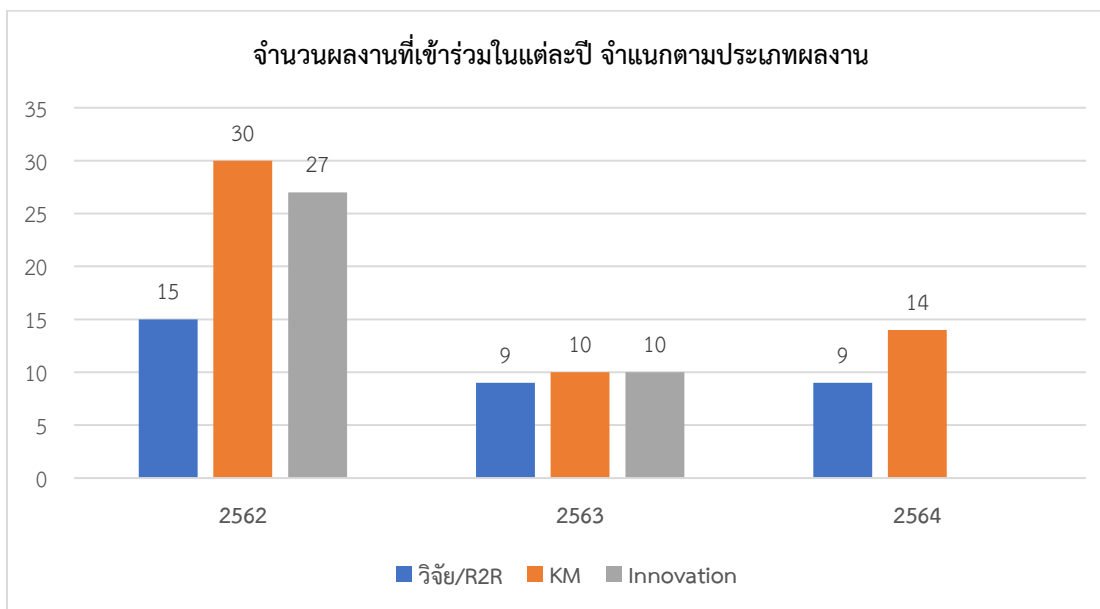
และในปี 2562-2564 มีการกำหนดให้แต่ละภูมิภาคดำเนินการคัดเลือกตัวแทนในระดับภูมิภาค เพื่อเป็นตัวแทนมาร่วมนำเสนอในระดับกรม โดยแบ่งกลุ่มการคัดเลือกตัวแทนตามภูมิภาค ดังนี้

- ภาคเหนือ** : ศูนย์อนามัยที่ 1 เชียงใหม่, ศูนย์อนามัยที่ 2 พิชญ์โลก, ศูนย์อนามัยที่ 3 นครสวรรค์, ศูนย์ทันตสาธารณสุขระหว่างประเทศ และศูนย์อนามัยกลุ่มชาติพันธุ์ชายขอบและแรงงานข้ามชาติ
- ภาคกลาง** : ศูนย์อนามัยที่ 4 สระบุรี, ศูนย์อนามัยที่ 5 ราชบุรี, และศูนย์อนามัยที่ 6 ชลบุรี
- ภาคตะวันออกเฉียงเหนือ** : ศูนย์อนามัยที่ 7 ขอนแก่น, ศูนย์อนามัยที่ 8 อุดรธานี, ศูนย์อนามัยที่ 9 นครราชสีมา และศูนย์อนามัยที่ 10 อุบลราชธานี
- ภาคใต้** : ศูนย์อนามัย 11 นครศรีธรรมราช และศูนย์อนามัยที่ 12 ยะลา
- ส่วนกลาง** : หน่วยงานส่วนกลางและสถาบันพัฒนาสุขภาพระดับเขตเมือง

โดยมีสถิติผลงานเข้าร่วมกิจกรรม 3 ปี ย้อยหลัง ดังนี้

ปี	จำนวนผลงานที่เข้าร่วมกิจกรรม	หมายเหตุ
2562	72 ผลงาน	ระดับภูมิภาคมีการจัดกิจกรรมการประกวด
2563	29 ผลงาน	ระดับภูมิภาคดำเนินการคัดเลือกตัวแทน
2564	23 ผลงาน	ระดับภูมิภาคดำเนินการคัดเลือกตัวแทน

หมายเหตุ : ปีงบประมาณ 2563 -2564 อยู่ในสถานการณ์การแพร่ระบาดของโรคติดเชื้อไวรัสโคโรนา 2019 ส่งผลให้ส่วนภูมิภาคไม่สามารถดำเนินการจัดกิจกรรมในรูปแบบการประกวดระดับภูมิภาคได้ จึงใช้วิธีการพิจารณาคัดเลือกผลงานเป็นตัวแทนภูมิภาคเข้าร่วมในระดับกรม และการประกวดในระดับกรมดำเนินการในรูปแบบ Online

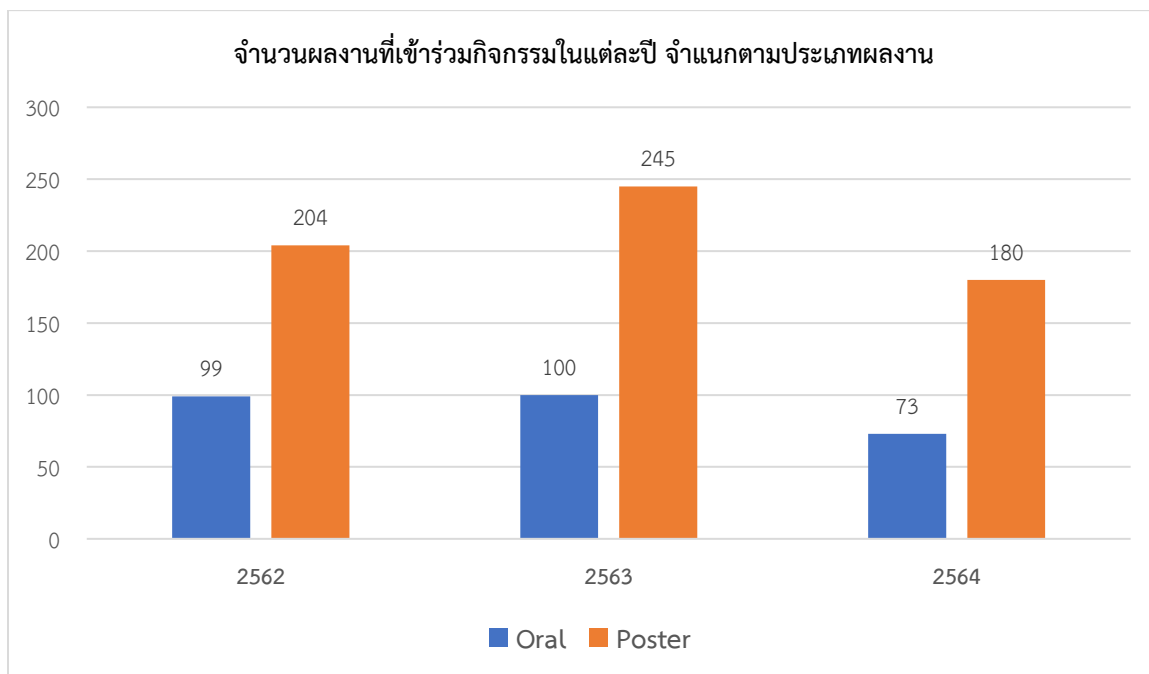


หมายเหตุ : ในปี 2564 เนื่องจากรอบชิงชนะเลิศจัดอยู่ในการประชุมวิชาการส่งเสริมสุขภาพและอนามัยสิ่งแวดล้อม และมีกลุ่มการนำเสนอประเภทผลงานนวัตกรรม ในกิจกรรม LIKE Talk จึงไม่มีกลุ่มผลงานนวัตกรรม เพื่อลดความซ้ำซ้อน

การประชุมวิชาการส่งเสริมสุขภาพและอนามัยสิ่งแวดล้อม

กรมอนามัยเป็นองค์กรหลักของประเทศในการอภิบาลระบบส่งเสริมสุขภาพและอนามัยสิ่งแวดล้อม โดยมีเป้าหมายให้ประชาชนและชุมชนสามารถดูแลสุขภาพตนเอง และเฝ้าระวังสุขภาพ รวมทั้งจัดการปัจจัยกำหนดสุขภาพได้อย่างเหมาะสม ซึ่งในช่วงเวลาที่ผ่านมามีการจัดประชุมวิชาการส่งเสริมสุขภาพและอนามัยสิ่งแวดล้อมเป็นประจำทุกปี ซึ่งเป็นการบูรณาการของพันธมิตรการส่งเสริมสุขภาพและอนามัยสิ่งแวดล้อมทั้งภายในประเทศและระหว่างประเทศ, เป็นเวทีแลกเปลี่ยนเรียนรู้แนวคิด องค์ความรู้ นวัตกรรม เทคโนโลยี สถานสัมพันธและสร้างแรงจูงใจในการดำเนินงาน และสร้างกระแสให้สังคมตระหนักและมีส่วนร่วมในการส่งเสริมสุขภาพและอนามัยสิ่งแวดล้อม ทั้งบุคลากรด้านสาธารณสุข ได้แก่ แพทย์ พยาบาล นักวิชาการสาขาต่างๆ และผู้สนใจจากหน่วยงานหรือองค์กรต่างๆ ได้แก่ องค์กรปกครองส่วนท้องถิ่น องค์กรการศึกษา โรงพยาบาล องค์กรพัฒนาเอกชน ภาคธุรกิจเอกชน และภาคประชาชนเพื่อบรรลุเป้าหมายความสำเร็จในการพัฒนาคุณภาพชีวิตของประชาชนทุกกลุ่มวัยมีสุขภาพดี ระบบสุขภาพยั่งยืน โดยมีการจัดกิจกรรมดังกล่าวอย่างต่อเนื่องมากกว่า 14 ครั้ง ซึ่งมีรายละเอียดการจัดกิจกรรมและจำนวนผลงานเข้าร่วมกิจกรรม 3 ปี ย้อนหลัง ดังนี้

ครั้งที่...(ปี)	ผลงานประเภท Oral Presentation	ผลงานประเภท Poster Presentation	รวม
ครั้งที่ 12 (ปี 2562)	99 ผลงาน	204 ผลงาน	303 ผลงาน
ครั้งที่ 13 (ปี 2563)	100 ผลงาน	245 ผลงาน	345 ผลงาน
ครั้งที่ 14 (ปี 2564)	73 ผลงาน	180 ผลงาน	253 ผลงาน



มหกรรมงานวิจัยแห่งชาติ

มหกรรมงานวิจัยแห่งชาติ (Thailand Research Expo) จัดโดย สำนักงานการวิจัยแห่งชาติ (วช.) กระทรวงการอุดมศึกษา วิทยาศาสตร์ วิจัย และนวัตกรรม ร่วมกับหน่วยงานเครือข่ายระบบวิจัยทั่วประเทศ เป็นเวทีระดับชาติ ที่นำเสนอผลงานวิจัย เทคโนโลยี และนวัตกรรมที่มีคุณภาพ เพื่อเชื่อมโยงบูรณาการองค์ความรู้ ไปสู่การใช้ประโยชน์ใน การพัฒนาประเทศ ทั้งในมิติเชิงวิชาการ นโยบาย สังคม/ชุมชน และพาณิชย์/อุตสาหกรรม โดยกำหนดจัดขึ้นอย่าง ต่อเนื่องนับตั้งแต่ปี 2549 ด้วยความร่วมมืออันดีระหว่างหน่วยงานเครือข่ายในระบบวิจัยทั่วประเทศ กรมอนามัยได้เข้าร่วมงานในภาคนิทรรศการ และภาคการประชุม ซึ่งมีรายละเอียดการเข้าร่วมงาน 3 ปีย้อนหลัง ดังนี้

มหกรรมงานวิจัยแห่งชาติ 2561 (Thailand Research Expo 2018) จัดขึ้นระหว่างวันที่ 9 – 13 สิงหาคม 2561 ณ โรงแรมเซ็นทาราแกรนด์ และบางกอกคอนเวนชันเซ็นเตอร์ เซ็นทรัลเวิร์ล กรุงเทพมหานคร กรมอนามัย เข้าร่วมกิจกรรม 3 ภาค ดังนี้

1. เวทีหลัก (Highlight Stage) เรื่อง “ระบบอภិบาลการส่งเสริมสุขภาพคนตลอดช่วงวัย (Life Course Approach)”
2. ภาคนิทรรศการ ในหัวข้อ “มหัศจรรย์ 1,000 วันแรก มหัศจรรย์แห่งชีวิต” ซึ่งภายในนิทรรศการมีการนำเสนอ นวัตกรรม ถูกลงเลือด จาก ศูนย์อนามัยที่ 3 นครสวรรค์, พัฒนาการเด็กปฐมวัยประเทศไทย พ.ศ. 2557 อนาคตที่น่าหวัง จากศูนย์อนามัยที่ 6 ชลบุรี, การพัฒนาแนวทางการอบรมเลี้ยงดูส่งเสริมพัฒนาการ และการเรียนรู้ของเด็กอายุต่ำกว่า 3 ปี จาก สถาบันพัฒนาอนามัยเด็กแห่งชาติ
3. ภาคการประชุม เรื่อง “การอภิบาลการส่งเสริมสุขภาพและอนามัยสิ่งแวดล้อมดีด้วย Health literacy”

มหกรรมงานวิจัยแห่งชาติ 2562 (Thailand Research Expo 2019) จัดขึ้นระหว่างวันที่ 7-10 เมษายน 2562 ณ โรงแรมเซ็นทาราแกรนด์ และบางกอกคอนเวนชัน เซ็นเตอร์ เซ็นทรัลเวิร์ล กรุงเทพมหานคร กรมอนามัย เข้าร่วมกิจกรรม 2 ภาค ดังนี้

1. ภาคการประชุม หัวข้อ “ปรับกระบวนการทัศน์ วิจัยทำงานสุขภาพดี” ประเด็นเสวนาเป็น 2 ช่วง ช่วงที่ 1 เสวนาเรื่อง “สถานการณ์อดีต – ปัจจุบันการขับเคลื่อนการส่งเสริมสุขภาพ” และช่วงที่ 2 เสวนาเรื่อง “การขับเคลื่อนมาตรการส่งเสริมสุขภาพกลุ่มวัยทำงานในอนาคต” เพื่อเสนอสถานการณ์ ปัญหาความท้าทาย เพื่อคุณภาพชีวิตคนวัยทำงาน และเสนอโจทย์ปัญหาต้องการการศึกษาวิจัย หรือพัฒนาองค์ความรู้ นวัตกรรม และประเด็นที่ขับเคลื่อนเพื่อคุณภาพชีวิตคนวัยทำงาน
2. ภาคนิทรรศการ หัวข้อ “วัยทำงาน...วัยสำคัญ สร้างคนไทยสุขภาพดี” ซึ่งภายในนิทรรศการมีการนำเสนอ สถานการณ์สุขภาพวัยทำงาน สถานการณ์โรค, การเฝ้าระวังพฤติกรรมสุขภาพวัยทำงาน Application H4U, ข้อมูลชุดความรู้สุขภาพ 10 Packages, ชุดวิถีทัศน์ความรู้เรื่องการออกกำลังกายและคู่มือแนวทางวัยทำงาน, Healthy Eating Healthy Break ทางเลือกอาหารเพื่อสุขภาพ และโปรแกรม Thai Nuriti survey ผลงานวิจัยที่เข้าร่วมการประกวด Thailand Research Expo 2019 Award เรื่อง ขนมหินเสริมกรดโฟลิกโดยวิธีเอนแคปซูลชั้น โดยสำนักโภชนาการ กรมอนามัย

มหกรรมงานวิจัยแห่งชาติ 2563 (Thailand Research Expo 2020) จัดขึ้นระหว่างวันที่ 2-6 สิงหาคม 2562 ณ โรงแรมเซ็นทาราแกรนด์ และบางกอกคอนเวนชัน เซ็นเตอร์ เซ็นทรัลเวิร์ล กรุงเทพมหานคร กรมอนามัย เข้าร่วมกิจกรรม 2 ภาค ดังนี้

1. ภาคการประชุม “เครื่องมือเปิดเมืองปลอดภัย Thai Stop COVID” หัวข้อการอภิปราย

-รูปแบบการมีส่วนร่วมของผู้ประกอบการและประชาชน ในการรับผิดชอบต่อสังคม โดยการปฏิบัติตามมาตรการและแนวทาง เพื่อป้องกันและลดการแพร่ระบาดของโรคโควิด 19 (Thai model to world stop COVID-19 by digital ecosystem for social responsibility)

-การพัฒนาและการใช้นวัตกรรมเพื่อการสื่อสาร สร้างความรอบรู้ และยกระดับการมาตรฐานการดำเนินงานของกิจการ/กิจกรรม เพื่อป้องกันและรับมือกับโรคอุบัติใหม่และสาธารณสุขด้านสาธารณสุข สำหรับอนาคต

-การอภิบาลระบบส่งเสริมสุขภาพและอนามัยสิ่งแวดล้อมในสถานการณ์การแพร่ระบาดของโรคโควิด 19 โดยความร่วมมือระหว่างกรมอนามัย และภาคีเครือข่าย

2. ภาคนิทรรศการ หัวข้อ “เมืองแห่งความปลอดภัย” ซึ่งภายในนิทรรศการมีการนำเสนอ สถานการณ์การระบาดของโรคติดเชื้อไวรัสโคโรนาในประเทศไทย ,องค์ความรู้ คู่มือ หรือนวัตกรรมในการส่งเสริมสุขภาพและอนามัยสิ่งแวดล้อม, แนวทางการปฏิบัติตนเองด้านสุขอนามัยส่วนบุคคล, แนวทางการปฏิบัติด้านสาธารณสุขสำหรับประชาชนและผู้ประกอบการ, เครื่องมือการประเมินความเสี่ยงด้วยตนเอง การประเมินสถานประกอบการ/สถานที่สาธารณะ แบบสอบถาม, ผลการดำเนินงานตามมาตรการ Social Distancing, Personal Hygiene, Clean Together, รูปแบบการดำเนินงาน ECD Bubble Model ในสถานพัฒนาเด็กปฐมวัย

ซึ่งสามารถติดตาม เว็บไซต์สำนักงานการวิจัยแห่งชาติ (วช.) <https://www.nrct.go.th/> และศึกษารายละเอียดการจัดกิจกรรมมหกรรมงานวิจัยแห่งชาติ <https://researchexpo.nrct.go.th/web2021/>

การวิเคราะห์ความเสี่ยงหรือผลกระทบในการดำเนินงาน

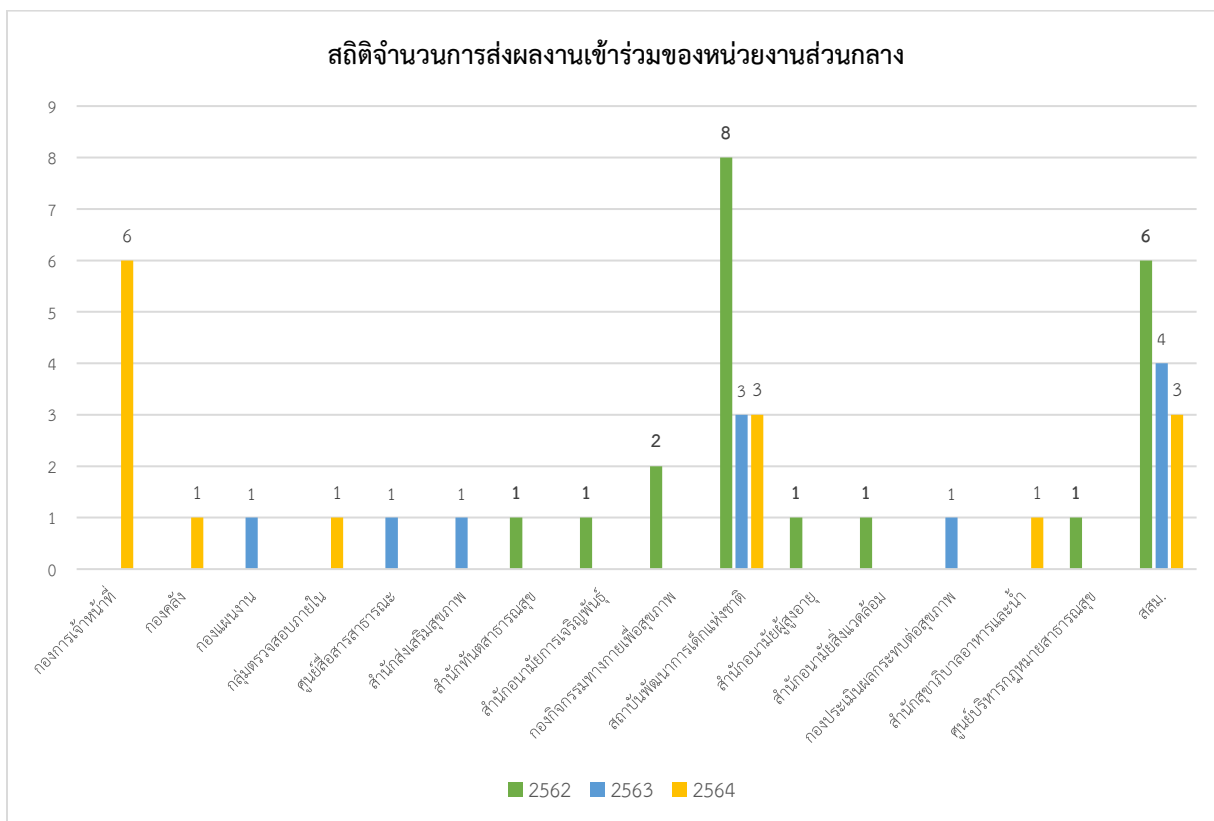
ปีงบประมาณ พ.ศ. 2563 – 2564 เกิดสถานการณ์การแพร่ระบาดของโรคติดเชื้อไวรัสโคโรนา 2019 ส่งผลให้กำหนดการจัดกิจกรรมต้องเปลี่ยนแปลงตามสถานการณ์ แผนการปฏิบัติงานต้องมีการปรับเปลี่ยนและต้องแจ้งประสานไปยังผู้เกี่ยวข้อง รูปแบบการจัดกิจกรรมต้องปฏิบัติตามมาตรการความปลอดภัย มีการปรับทำงานแบบ New normal การประสานงานระหว่างเจ้าหน้าที่ภายในและภายนอกหน่วยงาน ไม่สะดวกและคล่องตัวเท่าที่ควร ต้องใช้การสื่อสารผ่านเทคโนโลยี การนำเสนอผลงานต้องนำเสนอผ่านการสื่อสารแบบ Online ซึ่งมีข้อจำกัดเรื่องความเร็วของ Internet ทำให้ขาดการสื่อสารเป็นช่วง ๆ ปัญหาเรื่องความรู้ ทักษะ เกี่ยวกับการใช้เทคโนโลยีของผู้เข้าร่วมส่งผลให้บางช่วงของกิจกรรมเกิดการติดขัด ขัดข้อง ไม่คล่องตัว จึงต้องมีการวางแผนสำรองในการนำเสนอ เช่น สำรองไฟล์เนื้อหาการนำเสนอเพื่อให้ทางทีมผู้จัดเปิดไฟล์ให้ผู้นำเสนอแทน เป็นต้น

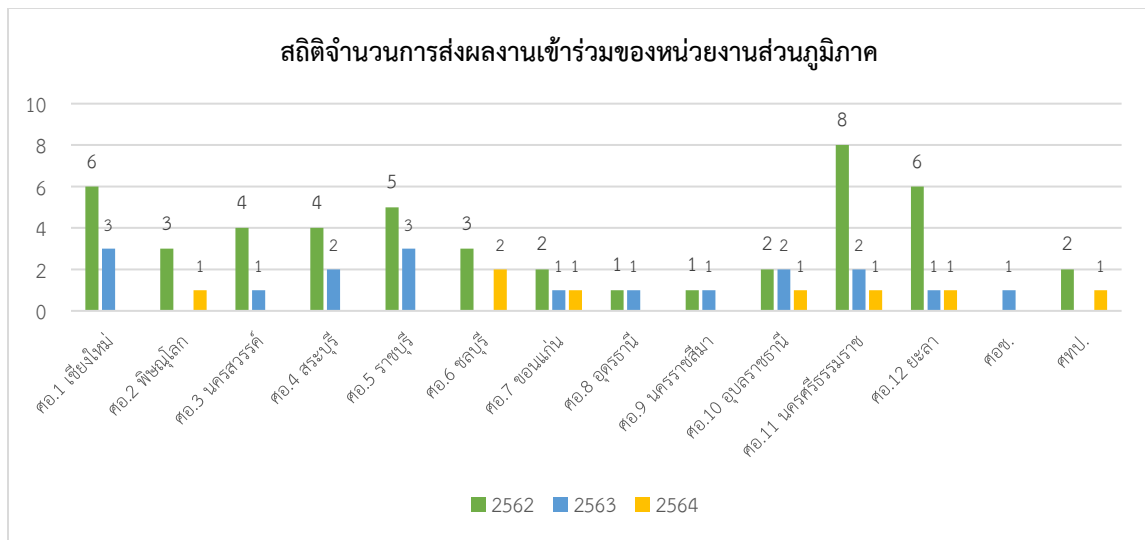
รายงานการวิเคราะห์ผู้เข้าร่วมกิจกรรม / ผู้มีส่วนได้ส่วนเสีย

ผู้เข้าร่วมกิจกรรมนำผลงานวิชาการเข้าร่วมเสนอในเวทีต่างๆ ที่สำนักคณะกรรมการผู้ทรงคุณวุฒิได้มีการจัดกิจกรรมหรือได้รับมอบหมายให้เป็นผู้รับผิดชอบในการร่วมดำเนินการจัดกิจกรรมซึ่งผู้เข้าร่วมกิจกรรมส่วนใหญ่คือบุคลากรสังกัดกรมอนามัย โดยมีสถิติผู้เข้าร่วมกิจกรรม ดังนี้

LIKE Talk Award ผู้เข้าร่วมกิจกรรมส่งผลงานเข้าร่วมประกวดส่วนใหญ่เป็นบุคลากรในสังกัดกรมอนามัย (*ปี2562 มีผลงานจากภาคีเครือข่ายภาคตะวันออกเฉียงเหนือเข้าร่วม 3 ผลงาน เนื่องจากมีการจัดกิจกรรมการประกวดเพื่อหาตัวแทนจากภูมิภาค)

ปี	จำนวนผลงานที่เข้าร่วมกิจกรรม	หมายเหตุ
2562	72 ผลงาน	ระดับภูมิภาคมีการจัดกิจกรรมการประกวด
2563	29 ผลงาน	ระดับภูมิภาคดำเนินการคัดเลือกตัวแทน
2564	23 ผลงาน	ระดับภูมิภาคดำเนินการคัดเลือกตัวแทน



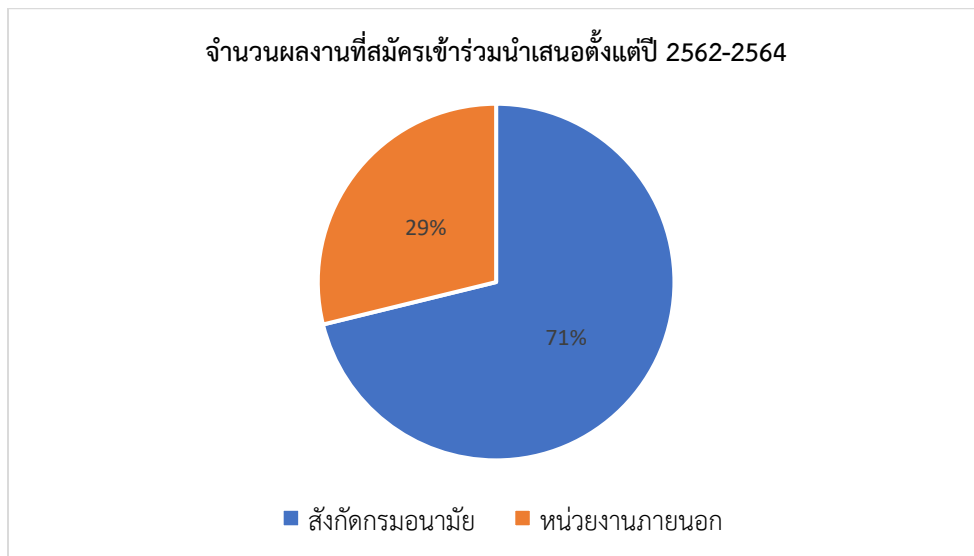


จากกราฟ สามารถสรุปได้ว่าตั้งแต่ปี 2562-2564 มีหน่วยงานเข้าร่วมกิจกรรม LIKE Talk Award คิดเป็น 83% ของหน่วยงานในสังกัดกรมอนามัย โดยหน่วยงานที่ส่งผลงานเข้าร่วมมากที่สุด 3 อันดับแรก คือ สถาบันพัฒนาอนามัยเด็กแห่งชาติ สถาบันพัฒนาสุขภาพระดับเขตเมือง และศูนย์อนามัยที่ 11 นครศรีธรรมราช

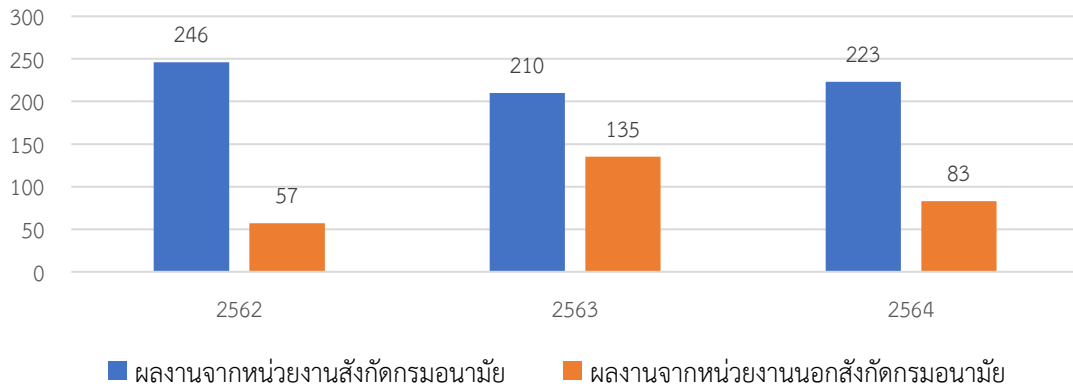
โดยหน่วยงานส่วนกลางเข้าร่วมกิจกรรมคิดเป็น 72 % ของหน่วยงานส่วนกลาง และหน่วยงานส่วนภูมิภาค เข้าร่วม 100 % ของหน่วยงานส่วนภูมิภาค

การประชุมวิชาการส่งเสริมสุขภาพและอนามัยสิ่งแวดล้อม

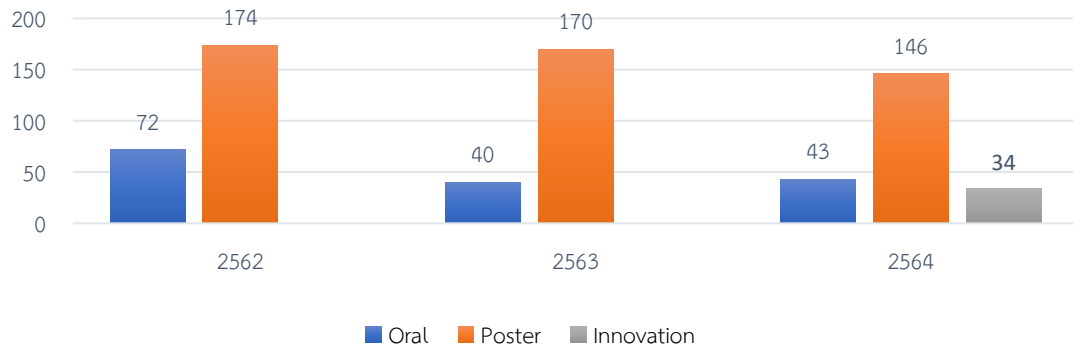
จำนวนผลงานที่สมัครเข้าร่วมนำเสนอตั้งแต่ปี 2562-2564 มีจำนวนผลงานเข้าร่วมทั้งหมด 954 ผลงาน แบ่งเป็น ผลงานจากหน่วยงานสังกัดกรมอนามัย 679 ผลงาน และผลงานจากหน่วยงานภายนอก 275 ผลงาน



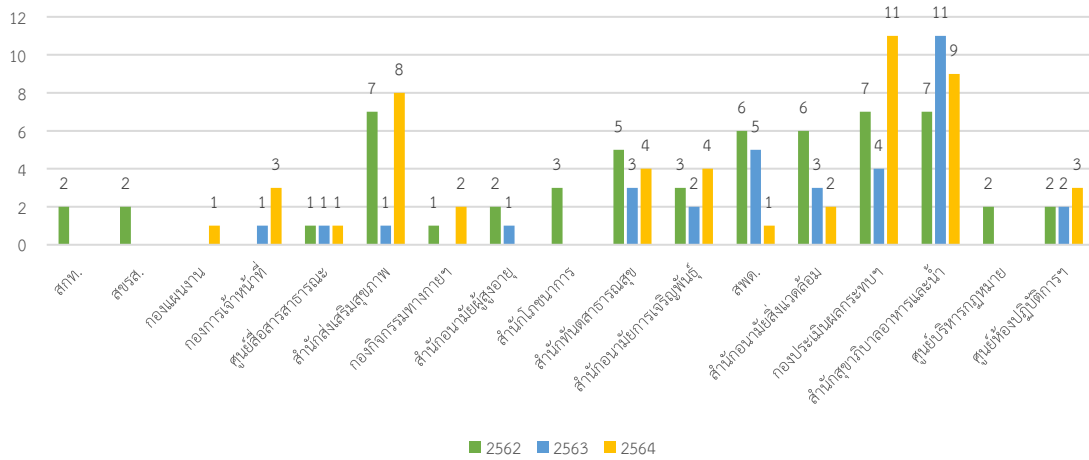
แผนภูมิสถิติการส่งผลงานเข้าร่วมนำเสนอ
ในการประชุมวิชาการฯ ในแต่ละปี (ครั้งที่ 12-14)

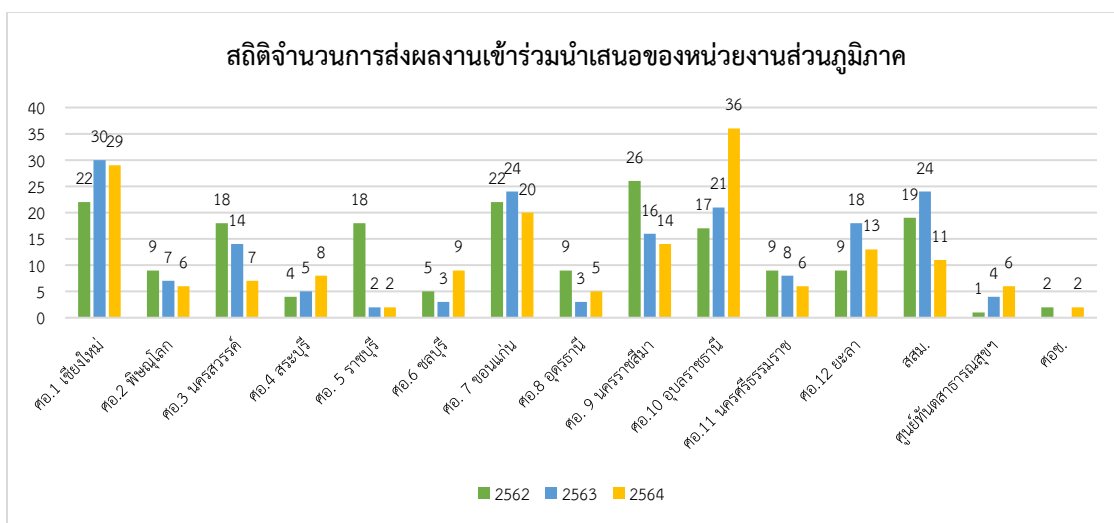


สถิติจำนวนผลงานจากหน่วยงานในสังกัดกรมอนามัย
แยกตามประเภทผลงาน



สถิติจำนวนการส่งผลงานเข้าร่วมนำเสนอของหน่วยงานส่วนกลาง





จากกราฟ สามารถสรุปได้ว่าตั้งแต่ปี 2562-2564 มีหน่วยงานส่งผลงานเข้าร่วมนำเสนอผลงานในการประชุมวิชาการส่งเสริมสุขภาพและอนามัยสิ่งแวดล้อม คิดเป็น 86.49 % ของหน่วยงานในสังกัดกรมอนามัย หน่วยงานที่ส่งผลงานเข้าร่วมมากที่สุด 3 อันดับแรก คือ ศูนย์อนามัยที่ 1 เชียงใหม่ ศูนย์อนามัยที่ 10 อุบลราชธานี และศูนย์อนามัยที่ 7 ขอนแก่น

โดยหน่วยงานส่วนกลางเข้าร่วมกิจกรรมคิดเป็น 77.27 % ของหน่วยงานส่วนกลาง และหน่วยงานส่วนภูมิภาคเข้าร่วม 100 % ของหน่วยงานส่วนภูมิภาค

ครั้งที่...(ปี)	ผลงานในสังกัดกรมอนามัยที่ส่งเข้าร่วมกิจกรรม	ผลงานที่ผ่านการคัดเลือก	คิดเป็น (%)
ครั้งที่ 12 (ปี 2562)	246 ผลงาน	189 ผลงาน	76.83%
ครั้งที่ 13 (ปี 2563)	210 ผลงาน	91 ผลงาน	43.33%
ครั้งที่ 14 (ปี 2564)	223 ผลงาน	100 ผลงาน	44.84%

มหกรรมงานวิจัยแห่งชาติ (Thailand Research Expo)

มหกรรมงานวิจัยแห่งชาติ (Thailand Research Expo) แต่ละปีจะมีการกำหนดแนวคิดหลักในการจัดงาน ซึ่งกรมอนามัยจะมีการดำเนินการกำหนด Theme และคัดเลือกผลงานให้สอดคล้องกับแนวคิดหลักของงาน โดยผลงานที่เข้าร่วมกิจกรรม ทั้งในภาคนิทรรศการและภาคการประชุมฯ มาจากผลงานส่วนกลางและส่วนภูมิภาค รวมทั้งภาคเครือข่ายที่เกี่ยวข้องกับประเด็นนั้นๆ เข้าร่วมงาน

สรุปความต้องการ/ความพึงพอใจของผู้มีส่วนได้ส่วนเสีย

ความต้องการของผู้เข้าร่วมกิจกรรมและผู้มีส่วนได้ส่วนเสียในกิจกรรม LIKE Talk Award และการประชุมวิชาการส่งเสริมสุขภาพและอนามัยสิ่งแวดล้อม (ภาคการนำเสนอผลงานวิชาการ) คือ

- การประชาสัมพันธ์การรับสมัครควรมีการระบุรายละเอียดของเกณฑ์การประเมิน/เกณฑ์การตัดสิน เพื่อให้ผู้เข้าร่วมได้เตรียมความพร้อม
- การจัดกิจกรรมในรูปแบบ Online มีความสะดวก ตามสถานการณ์การระบาดของโรค Covid-19
- การนำเสนอผลงานควรเป็นแบบ Onsite เพื่อให้การนำเสนอและการรับฟังคำแนะนำจากคณะกรรมการชัดเจนขึ้น
- ระยะเวลาในการนำเสนอ (10 นาที) น้อยไป

จากการทบทวนข้อมูลและสถานการณ์ที่ผ่านมา พบว่า การดำเนินงานตัวชี้วัดนี้เป็นการดำเนินงานเพื่อให้บุคลากรกรมอนามัยรวมถึงภาคีเครือข่ายได้นำผลงานวิชาการเข้าร่วมนำเสนอเพื่อเผยแพร่ผลงานผลงานวิชาการและแลกเปลี่ยนเรียนรู้ระหว่างหน่วยงาน ความรู้ที่สำคัญและจำเป็นที่ต้องใช้เพื่อเตรียมความพร้อมทั้งความรู้ในการสร้างสรรค์ผลงานและการนำเสนอผลงาน เช่น

- ความรู้เบื้องต้นในการสร้างสรรค์ผลงาน

(ร่าง) คู่มือการจัดการความรู้

<https://drive.google.com/file/d/1y3Nh2TegFihm-hNmMTURg7WBgwaebE9y/view>

R2R : Routine to Research สยบงานจำเจด้วยการวิจัย สูโลกใหม่ของงานประจำ

<https://home.kku.ac.th/kitsir/research/html/download/news/r2r.pdf>

- แนวทางและเทคนิคในการนำเสนอผลงาน

ข้อเสนอแนะสำหรับการนำเสนอผลงานทางวิชาการ

<http://www.geo.sc.chula.ac.th/presentation-guidline/>

เทคนิคการนำเสนอผลงานวิจัย

https://research.eau.ac.th/pdf/km_file_1.pdf

เทคนิคการเขียนรายงาน และการนำเสนอ R2R

https://www.chiangmaihealth.go.th/cmpho_web/document/190305155177189940.pdf

แนวทางการนำเสนอผลงานวิชาการการประชุมวิชาการส่งเสริมสุขภาพและอนามัยสิ่งแวดล้อมแห่งชาติ

<https://drive.google.com/file/d/1ChbbqVfrziXxviGHNaLlCfOOLbuoXHdd/view>

เป็นต้น