

รายงานผลการวิเคราะห์สถานที่ทำงานน่าอยู่ น่าทำงาน มีชีวิตชีวา

และเสริมสร้างคุณภาพชีวิต (รอบ 5 เดือนหลัง)

สำนักคณะกรรมการผู้ทรงคุณวุฒิ

สำนักคณะกรรมการผู้ทรงคุณวุฒิ ได้ดำเนินการขับเคลื่อนการดำเนินงานตามนโยบายสถานที่ทำงานน่าอยู่ น่าทำงาน เสริมสร้างคุณภาพชีวิต และความสุขอย่างยั่งยืน ประจำปีงบประมาณ 2565 ในรอบ 5 เดือนแรก ที่ผ่านมาร่วมกับภาคีเครือข่ายในการพัฒนา และหาแนวทางในการสร้างสุขให้กับบุคลากรในหน่วยงานให้ครอบคลุมทุกมิติ ด้านการออกกำลังกาย ด้านโภชนาการ ด้านการจัดการความปลอดภัย และอนามัยสิ่งแวดล้อม ด้านสุขภาพจิต ด้านสุขภาพช่องปาก ด้านทักษะชีวิต และด้านอนามัยเจริญพันธุ์

โดยคำนึงถึงมาตรการป้องกันการการแพร่ระบาดของไวรัสโคโรนา (COVID-19) อย่างเคร่งครัด ผ่านการกำกับติดตามจากผู้บริหาร และการมีส่วนร่วมแลกเปลี่ยนเรียนรู้ของบุคลากรในหน่วยงาน จึงส่งผลให้การดำเนินงานบรรลุเป้าหมายทุกกิจกรรมตามแผนการดำเนินงานที่กำหนดไว้

ผลลัพธ์การดำเนินงานตัวชี้วัด Outcome ที่ผ่านมารอบ 5 เดือนแรก (ตุลาคม 2564 – กุมภาพันธ์ 2565)

การจัดสิ่งแวดล้อมให้น่าอยู่ น่าทำงาน เอื้อต่อการมีสุขภาพดี ตามเกณฑ์การประเมินสถานที่ทำงานน่าอยู่ น่าทำงาน เสริมสร้างคุณภาพชีวิตและมีความสุขของคนทำงาน (Healthy Workplace Happy for Life) ปีงบประมาณ พ.ศ.2565 และเกณฑ์ 5ส. ผลการประเมินผ่านเกณฑ์การประเมินตามนโยบาย Healthy Workplace Happy for life **ระดับดี** บรรลุเป้าหมายของหน่วยงานในรอบ 5 เดือนแรก ดังนี้

1. คะแนนตามเกณฑ์ 5 ส. คะแนนเต็ม 42 คะแนน ได้ 40.95 คะแนน จุดที่ควรปรับปรุง ดังนี้
ประเด็นที่ 2 โต๊ะทำงานหรือพื้นที่ บริเวณโต๊ะทำงาน (รวมบริเวณโต๊ะ คอมพิวเตอร์)

- วัสดุอุปกรณ์โต๊ะคอมพิวเตอร์ ต้องจัดวางอย่างเป็นระเบียบ และคำนึงถึงความปลอดภัย สายไฟ ปลั๊กไฟ สวิตช์ไฟ สายคอมพิวเตอร์ยังไม่เรียบร้อย

ประเด็นที่ 4 ตู้เก็บเอกสาร/ตู้เก็บของ

- ตู้เก็บเอกสารในห้องประชุมไม่มีชื่อผู้รับผิดชอบ

2. คะแนนตามเกณฑ์ HWP **ระดับดี** ได้ 43.05 คะแนน จากคะแนนเต็ม 44 คะแนน จุดที่ควรปรับปรุง ดังนี้

ส่วนที่ 1 การสนับสนุนขององค์กรและการมีส่วนร่วมของผู้ปฏิบัติงาน

- วัฒนธรรมองค์กร มีเจ้าหน้าที่ในองค์กรบางท่านไม่สามารถตอบเกี่ยวกับวัฒนธรรมองค์กรได้ ต้องตอบได้อย่างน้อย 3 ใน 5 คน หากเป็นคำย่อจะต้องสามารถอธิบายความหมายคำย่อได้

ส่วนที่ 2 : “สะอาด ปลอดภัย สิ่งแวดล้อมดี และมีชีวิตชีวา สมดุลชีวิต”

- สภาพหน้าต่าง ประตู อยู่ในสภาพดี และสะอาด พบว่ามีเทพกาวสองหน้าปิดรอบหน้าต่างช่องแสดง 1 จุด
- บริเวณที่จัดเก็บวัสดุสิ่งของ พบว่าตู้เอกสารไม่ใช้งานเก็บซุกซอกผนัง
- ระบบไฟฟ้า พบว่า การเดินสายไฟ ควรจัดเก็บให้เป็นระเบียบเรียบร้อย
- การป้องกันอัคคีภัย อุปกรณ์ดับเพลิง ควรมีการตรวจสอบดูแลรักษา และมีการอัปเดตการดูแลอุปกรณ์ดับเพลิงให้เป็นปัจจุบัน และควรมีเทปสีแดง ติดสัญลักษณ์

ผลการประเมินตามนโยบาย Healthy Workplace Happy for Life ในรอบ 5 เดือนแรก สำนักคณะกรรมการผู้ทรงคุณวุฒิ อยู่ในระดับดี ในระดับคะแนน 0.5 และการดำเนินงานตามเกณฑ์ประเมิน 5ส. อยู่ในระดับคะแนน 0.4 ซึ่งจะต้องปรับปรุง และพัฒนาอย่างต่อเนื่องให้ดียิ่งขึ้นในระดับดีมาก หรือระดับดี

เยี่ยมต่อไป ทั้งในด้านสภาพแวดล้อมในการทำงานที่เอื้อต่อการมีสุขภาพที่ดี ทั้งร่างกาย และจิตใจ สถานที่ทำงาน ถูกสุขลักษณะ มีความปลอดภัย น่าอยู่ น่าทำงาน โดยการนำความรู้ เพื่อแนะนำแก่บุคลากร และประกอบการวิเคราะห์ ความรู้ที่นำมาใช้ได้แก่ คู่มือ 5 ส และคู่มือการดำเนินการสถานที่ทำงานที่น่าอยู่น่าทำงาน เสริมสร้างคุณภาพชีวิตและความสุขของคนทำงาน (Healthy Workplace Happy for life) (สำนักอนามัยสิ่งแวดล้อม กรมอนามัย กระทรวงสาธารณสุข)

สถานการณ์สุขภาพของบุคลากรสำนักคณะกรรมการผู้ทรงคุณวุฒิ

การประเมิน BMI ชั่งน้ำหนัก วัดรอบเอว

รอบ 5 เดือนแรก (ตุลาคม 2564 - กุมภาพันธ์ 2565)

สำนักคณะกรรมการผู้ทรงคุณวุฒิ เข้ารับการทดสอบสมรรถภาพทางร่างกาย ระหว่างวันที่ 10 - 12 มกราคม 2565 ณ กองกิจกรรมทางกายเพื่อสุขภาพกรมอนามัย โดยมีบุคลากรเข้าร่วมทั้งสิ้น 21 คน (ข้าราชการ พนักงานราชการ ลูกจ้างประจำ ลูกจ้างเหมาบริการ) คิดเป็นร้อยละ 100 ผลการทดสอบดังนี้

ข้อมูลทั่วไป

อายุ	ภาพรวม		ชาย		หญิง	
	จำนวน	ร้อยละ	จำนวน	ร้อยละ	จำนวน	ร้อยละ
อายุ < 30 ปี	2	9.52	0	0	2	9.52
30 - 39 ปี	9	42.86	2	9.52	7	33.33
40 - 49 ปี	0	0	0	0	0	0
50 - 59 ปี	5	23.81	3	14.29	2	9.52
> 59 ปี	5	23.81	3	14.29	2	9.52

ผลการวิเคราะห์ค่า (BMI) รอบ 5 เดือนหลัง (มีนาคม - กรกฎาคม 2564) และ (BMI) รอบ 5 เดือนแรก (ตุลาคม 2564 - กุมภาพันธ์ 2565) ดังนี้

ผลค่า BMI เฉลี่ย	(5 เดือนหลังของปี 2564)	(5 เดือนแรกของปี 2565)
*ผลรวม BMI	704.04	509.2
**ค่าเฉลี่ย BMI	24.28	25.58
*ร้อยละของค่าเฉลี่ย BMI ที่ลดลง	1.08	1.3
*จำนวนบุคลากร	(29 คน)	(21 คน)

การเปรียบเทียบการแปลผลค่า (BMI) รอบ 5 เดือนหลัง (มีนาคม - กรกฎาคม 2564) และ (BMI) รอบ 5 เดือนแรก (ตุลาคม 2564 - กุมภาพันธ์ 2565) ดังนี้

ค่าดัชนีมวลกาย (กิโลกรัม/ตารางเมตร)	(5 เดือนหลังของปี 2564)		(5 เดือนแรกของปี 2565)	
	จำนวนคน	ร้อยละ	จำนวนคน	ร้อยละ
น้อยกว่า 18.5 (ผอม)	1	3.45	1	4.76
18.5-22.9 (ปกติ)	15	51.72	6	28.57
23.0-24.9 (น้ำหนักเกิน)	2	6.90	3	14.29
25.0-29.9 (อ้วน)	7	24.14	7	33.33
>30 (อ้วนมาก)	4	13.79	4	19.05
รวม	29	100	21	100

มีภาวะผอม คงที่จากเดิม จำนวน 1 คน คิดเป็นร้อยละ 4.76

มีภาวะปกติ ลดลงจากเดิม จำนวน 15 คน คงเหลือ 6 คน คิดเป็นร้อยละ 28.57

มีภาวะน้ำหนักเกิน เพิ่มขึ้นจากเดิม จำนวน 2 คน รวมเป็น 3 คน คิดเป็นร้อยละ 14.29

มีภาวะอ้วน คงที่จากเดิม จำนวน 7 คน คิดเป็นร้อยละ 33.33

และมีภาวะอ้วนมาก คงที่จากเดิม จำนวน 4 คน คิดเป็นร้อยละ 19.05

จากการวิเคราะห์ปัจจัยที่ส่งผลกระทบต่อสถานการณ์สุขภาพของบุคลากรสำนักคณะกรรมการผู้ทรงคุณวุฒิ ในรอบ 5 เดือนหลังของปี 2564 เปรียบเทียบกับรอบ 5 เดือนแรก ของปี 2565 พบว่าค่าดัชนีมวลกายเพิ่มขึ้น ร้อยละ 33.33 ส่วนใหญ่จะอ้วนระดับ 1 และมีภาวะอ้วนลงพุง ร้อยละ 61.90 และพบว่ามีโรคประจำตัว ไขมัน ในเลือด ความดันโลหิตสูง และโรคภูมิแพ้ ร้อยละ 28 ในช่วงอายุ 30 ปีขึ้นไป สำหรับผู้ที่มีอายุน้อยกว่า 35 ปี และผู้ที่มีอายุมากกว่า 35 ปีขึ้นไป พบมีความไม่ปกติเหมือนกัน คือ คอเลสเตอรอลในเลือดสูง ร้อยละ 33 ค่า LDL ผิดปกติ ร้อยละ 33 และมีระดับน้ำตาลในเลือด HDL ไตรกลีเซอไรด์ ร้อยละ 27.78

ด้านพฤติกรรมกรรมการทานอาหาร ส่วนมากจะทานอาหารครบ 3 มื้อ ทานผักเฉลี่ยอยู่ที่ 1 – 3 วัน/สัปดาห์ ร้อยละ 50 ทานผลไม้รสหวานเฉลี่ยอยู่ที่ 1 – 3 วัน/สัปดาห์ ร้อยละ 50 ปรุงอาหารรสเค็ม ร้อยละ 33 ปรุงอาหารรสหวาน ร้อยละ 33 และดื่มเครื่องดื่มรสหวาน 1 – 3 วัน/สัปดาห์ ร้อยละ 39 ดังนั้นจึงควรมี กิจกรรมส่งเสริมสุขภาพให้ต่อเนื่องทั้งเรื่องอาหาร อารมณ์ และการออกกำลังกายที่เหมาะสมในแต่ละกลุ่มวัย ความรู้ที่นำมาใช้ได้แก่ คู่มือการจัดบริการสุขภาพกลุ่มวัยทำงาน แบบบูรณาการ 2558 (สำนักโรคไม่ติดต่อ กรมควบคุมโรค กระทรวงสาธารณสุข) สื่อให้ความรู้สุขภาพดีเริ่มที่ลด หวาน มัน เค็ม (สำนักโภชนาการ กรมอนามัย กระทรวงสาธารณสุข) และคู่มือ Know Your Numbers & Know Your Risks รู้ตัวเลข รู้ความเสี่ยงสุขภาพ (สำนักโรคไม่ติดต่อ กรมควบคุมโรค กระทรวงสาธารณสุข)

การประเมินความเสี่ยงต่อการเกิดโรคเส้นเลือดหัวใจและหลอดเลือด ของบุคลากรอายุ 35 ปีขึ้นไป

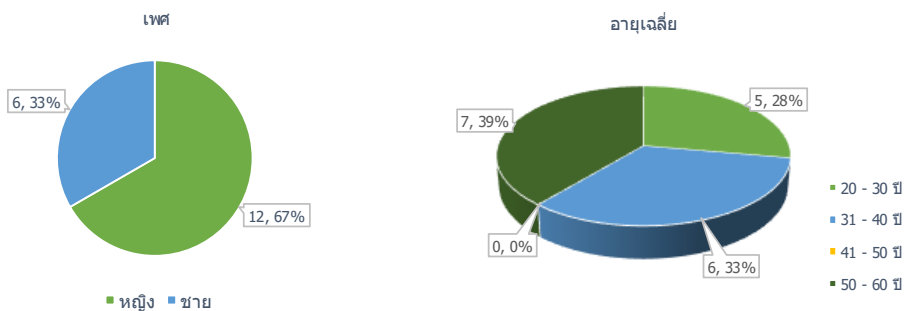
กลุ่มเป้าหมายมีทั้งหมดจำนวน ๑๒ คน (ข้าราชการ พนักงานราชการ และลูกจ้างประจำ) ผลการวิเคราะห์ CV risk score (ความเสี่ยงต่อการเกิดโรคหัวใจและหลอดเลือดสมองในอนาคต) เสี่ยงต่ำ 10 คน คิดเป็นร้อยละ 83.33 เสี่ยงปานกลาง 1 คน คิดเป็นร้อยละ 8.33 และเสี่ยงสูง 1 คน คิดเป็นร้อยละ 8.33

จากข้อมูลที่พบจึงได้ศึกษาหาข้อมูลเพิ่มเติม เพื่อแนะนำ ให้ความรู้แก่บุคลากรที่มีภาวะเสี่ยง ความรู้ที่นำมาใช้ได้แก่ คู่มือการประเมินโอกาสเสี่ยงต่อการเกิดโรคหัวใจขาดเลือด และโรคหลอดเลือดสมอง (อัมพฤกษ์อัมพาต) – สำนักโรคไม่ติดต่อ ให้มีการปรับเปลี่ยนพฤติกรรมของตนเองได้อย่างเหมาะสม

การประเมินคุณภาพชีวิตการทำงาน ของบุคลากรสำนักคณะกรรมการผู้ทรงคุณวุฒิ ประจำปีงบประมาณ พ.ศ. 2565

ส่วนที่ 1 ข้อมูลส่วนบุคคล ดังนี้

บุคลากรกลุ่มเป้าหมายทั้งสิ้น จำนวน 18 คน มีผู้ตอบแบบประเมิน จำนวน 18 คน คิดเป็นร้อยละ 100
 เพศชายจำนวน 6 คน ร้อยละ 33 และเพศหญิงจำนวน 12 คน ร้อยละ 67
 อายุ 20 – 30 ปี จำนวน 5 คน ร้อยละ 27.8
 อายุ 31 – 40 ปี จำนวน 6 คน ร้อยละ 33.3
 และอายุ 51 – 60 ปี จำนวน 7 คน ร้อยละ 38.9

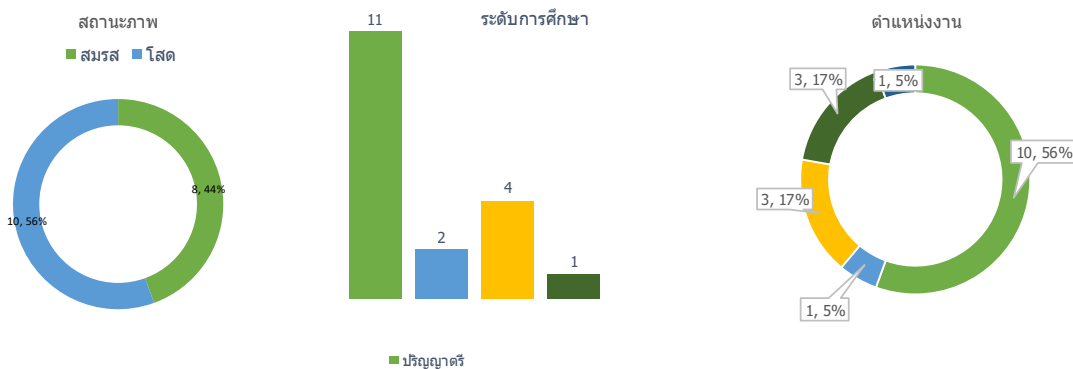


ส่วนที่ 1 ข้อมูลส่วนบุคคล (ต่อ)

สถานภาพ
 สมรส 8 คน คิดเป็นร้อยละ 44.4
 โสด 10 คน คิดเป็นร้อยละ 55.6

ระดับการศึกษา
 ต่ำกว่าปริญญาตรี 1 คน คิดเป็นร้อยละ 5.6
 ปริญญาตรี 11 คน คิดเป็นร้อยละ 61.1
 ปริญญาโท 2 คน คิดเป็นร้อยละ 11.1
 ปริญญาเอก 4 คน คิดเป็นร้อยละ 22.2

ประเภทตำแหน่งงาน
 ข้าราชการทั่วไป 1 คน คิดเป็นร้อยละ 5.6
 ข้าราชการประเภทวิชาการ 10 คน คิดเป็นร้อยละ 55.6
 ตำแหน่งผู้บริหาร 1 คน คิดเป็นร้อยละ 5.6
 พนักงานราชการ 3 คน คิดเป็นร้อยละ 16.7
 ลูกจ้างประจำ 3 คน คิดเป็นร้อยละ 16.7



ส่วนที่ 1 ข้อมูลส่วนบุคคล (ต่อ)

อายุงาน

ปฏิบัติงานในสำนักคณะกรรมการผู้ทรงคุณวุฒิ

อายุงานมากที่สุด 36 ปี อายุงานน้อยสุด 1 ปี และอายุงานเฉลี่ยอยู่ที่ 16 ปี

เงินเดือน

เงินเดือน (บาท)	จำนวน (คน)	ร้อยละ
น้อยกว่า 15,000	1	5.6
15,000 – 30,000	11	61.1
30,001 – 45,000	1	5.6
45,001 – 60,000	2	11.1
60,001 – 75,000	1	5.6
มากกว่า 90,000	2	11.1

รายได้ส่วนใหญ่ร้อยละ 61.1 อยู่ระหว่าง 15,000 – 30,000 บาท รองลงมาร้อยละ 11.1 อยู่ระหว่าง 45,001 – 60,000 บาท และ มากกว่า 90,000 บาท และร้อยละ 5.6 มีรายได้น้อยกว่า 15,000 บาท

ส่วนที่ 2 ความคิดเห็นและความพึงพอใจต่อคุณภาพชีวิตการทำงานของผู้ปฏิบัติงาน 8 ด้าน

ด้านที่ 1 การได้รับค่าตอบแทนที่เพียงพอและยุติธรรม

การได้รับค่าตอบแทนที่เพียงพอและยุติธรรม ระดับความคิดเห็น	เห็นด้วยอย่างยิ่ง (คน)		ร้อยละ		เห็นด้วยมาก (คน)		ร้อยละ		เห็นด้วยปานกลาง (คน)		ร้อยละ		ไม่เห็นด้วย (คน)		ร้อยละ		ไม่เห็นด้วยอย่างยิ่ง (คน)		ร้อยละ	
	1.1 เงินเดือนที่ได้รับเหมาะสมและเพียงพอกับค่าครองชีพในปัจจุบัน	2	11.1	6	33.3	4	22.2	1	5.6	5	27.8									
1.2 ค่าตอบแทนที่ท่านได้รับจากการทำงานทำให้ท่านสามารถดำรงชีวิตได้อย่างมีความสุขตามอัตภาพ	3	16.7	7	38.9	4	22.2	3	16.7	1	5.6										
1.3 ท่านได้รับเงินเดือนและผลตอบแทนที่เหมาะสมเมื่อเทียบกับคนอื่นที่ปฏิบัติงานในระดับเดียวกัน	2	11.1	7	38.9	7	38.9	1	5.6	1	5.6										
1.4 หน่วยงานจัดสวัสดิการต่าง ๆ เหมาะสมกับตำแหน่งงาน ภาระหน้าที่ และความรับผิดชอบของท่าน	1	5.6	5	27.8	9	50.0	1	5.6	2	11.1										
1.5 ท่านได้รับความยุติธรรมในการประเมินผลงาน เพื่อปรับเลื่อนขั้นเงินเดือน	2	11.1	7	38.9	3	16.7	4	22.2	2	11.1										
	พึงพอใจอย่างยิ่ง (คน)	ร้อยละ	พึงพอใจมาก (คน)	ร้อยละ	พึงพอใจปานกลาง (คน)	ร้อยละ	ไม่พึงพอใจ (คน)	ร้อยละ	ไม่พึงพอใจอย่างยิ่ง (คน)	ร้อยละ										
1.6 โดยสรุปท่านพึงพอใจกับ ค่าตอบแทนที่เพียงพอ และยุติธรรม เพียงใด	2	11.1	7	38.9	6	33.3	2	11.1	1	5.6										

จากตารางวิเคราะห์ได้ว่า

1. เงินเดือนที่ได้รับเหมาะสมและเพียงพอกับค่าครองชีพในปัจจุบันร้อยละ 33.3 เห็นด้วยมาก ร้อยละ 27.8 ไม่เห็นด้วยอย่างยิ่ง และร้อยละ 5.6 ไม่เห็นด้วย
2. ค่าตอบแทนที่ได้รับจากการทำงาน ทำให้สามารถดำรงชีวิตได้อย่างมีความสุขตามอัตภาพ ร้อยละ 38.9 เห็นด้วยมาก ร้อยละ 22.2 เห็นด้วยปานกลาง และร้อยละ 5.6 ไม่เห็นด้วยอย่างยิ่ง
3. เงินเดือนที่ได้รับและผลตอบแทนเหมาะสมเมื่อเทียบกับคนอื่นที่ปฏิบัติงานในระดับเดียวกัน ร้อยละ 38.9 เห็นด้วยมากและเห็นด้วยปานกลาง ร้อยละ 11.1 เห็นด้วยอย่างยิ่ง และร้อยละ 5.6 ไม่เห็นด้วยอย่างยิ่ง
4. หน่วยงานจัดสวัสดิการต่างๆ เหมาะสมกับตำแหน่งงาน ภาระหน้าที่ และความรับผิดชอบ ร้อยละ 50 เห็นด้วยปานกลาง ร้อยละ 27.8 เห็นด้วยมาก และร้อยละ 5.6 ไม่เห็นด้วย
5. การได้รับความยุติธรรมในการประเมินผลงาน เพื่อปรับเลื่อนขั้นเงินเดือน ร้อยละ 38.9 เห็นด้วยมาก ร้อยละ 22.2 ไม่เห็นด้วย และร้อยละ 11.1 ไม่เห็นด้วยอย่างยิ่ง

6. โดยสรุปแล้วพึงพอใจกับค่าตอบแทนที่เพียงพอ และยุติธรรม ร้อยละ 38.9 พึงพอใจมากกว่าร้อยละ 33.3 พึงพอใจปานกลาง และร้อยละ 5.6 ไม่พึงพอใจอย่างยิ่ง

ส่วนที่ 2 ความคิดเห็นและความพึงพอใจต่อคุณภาพชีวิตการทำงานของผู้ปฏิบัติงาน 8 ด้าน

ด้านที่ 2 สภาพการปฏิบัติงานน่าอยู่น่าทำงานและส่งเสริมสุขภาพ

สภาพการปฏิบัติงานน่าอยู่น่าทำงานและส่งเสริมสุขภาพ	ระดับความคิดเห็น									
	เห็นด้วยอย่างยิ่ง (คน)	ร้อยละ	เห็นด้วยมาก (คน)	ร้อยละ	เห็นด้วยปานกลาง (คน)	ร้อยละ	ไม่เห็นด้วย (คน)	ร้อยละ	ไม่เห็นด้วยอย่างยิ่ง (คน)	ร้อยละ
2.1 สถานที่ปฏิบัติงานของท่านสะอาดและเป็นระเบียบเรียบร้อย มีแสงสว่างเพียงพอ ไม่มีเสียงรบกวนขณะปฏิบัติงาน ช่วยสร้างบรรยากาศที่ดีในการทำงาน	3	16.7	9	50.0	5	27.8	0	0	1	5.6
2.2 หน่วยงานมีเครื่องมือเครื่องใช้สำนักงาน วัสดุ อุปกรณ์เพียงพอ อยู่ในสภาพที่ดี พร้อมใช้งาน เหมาะสมกับการทำงานและทันสมัย	6	33.3	9	50.0	2	11.1	0	0	1	5.6
2.3 หน่วยงานมีระบบรักษาความปลอดภัยในชีวิตและทรัพย์สินของเจ้าหน้าที่เป็นอย่างดี	3	16.7	10	55.6	3	16.7	1	5.6	1	5.6
2.4 หน่วยงานของท่านมีสถานที่ หรือมีการจัดกิจกรรมเพื่อส่งเสริมสุขภาพ	6	33.3	7	38.9	3		1	5.6	1	5.6
2.5 หน่วยงานของท่านมีการตรวจสุขภาพประจำปีของบุคลากรอย่างน้อยปีละ 1 ครั้ง	6	33.3	10	55.6	1	5.6	0	0	1	5.6
	พึงพอใจอย่างยิ่ง (คน)	ร้อยละ	พึงพอใจมาก (คน)	ร้อยละ	พึงพอใจปานกลาง (คน)	ร้อยละ	ไม่พึงพอใจ (คน)	ร้อยละ	ไม่พึงพอใจอย่างยิ่ง (คน)	ร้อยละ
2.6 โดยสรุปท่านพึงพอใจกับ สภาพการปฏิบัติงานน่าอยู่น่าทำงานและส่งเสริมสุขภาพ เพียงใด	3	16.7	9	50.0	5	27.8	0	0	1	5.6

จากตารางวิเคราะห์ได้ว่า

1. สถานที่ปฏิบัติงานมีความสะอาดและเป็นระเบียบเรียบร้อย มีแสงสว่างเพียงพอ ไม่มีเสียงรบกวนขณะปฏิบัติงาน ช่วยสร้างบรรยากาศที่ดีในการทำงาน ร้อยละ 50 เห็นด้วยมาก ร้อยละ 27.8 เห็นด้วยปานกลาง และร้อยละ 5.6 ไม่เห็นด้วยอย่างยิ่ง
2. เครื่องมือเครื่องใช้ วัสดุ อุปกรณ์ เพียงพอ อยู่ในสภาพที่ดี พร้อมใช้งาน ทันสมัย ร้อยละ 50 เห็นด้วยมาก ร้อยละ 33.3 เห็นด้วยอย่างยิ่ง และร้อยละ 5.6 ไม่เห็นด้วยอย่างยิ่ง
3. มีระบบรักษาความปลอดภัยในชีวิตและทรัพย์สินของเจ้าหน้าที่เป็นอย่างดี ร้อยละ 55.6 เห็นด้วยมาก ร้อยละ 16.7 เห็นด้วยอย่างยิ่งและเห็นด้วยปานกลาง ร้อยละ 5.6 ไม่เห็นด้วยอย่างยิ่ง
4. มีสถานที่ หรือมีการจัดกิจกรรมเพื่อส่งเสริมสุขภาพ ร้อยละ 38.9 เห็นด้วยมาก ร้อยละ 33.3 เห็นด้วยอย่างยิ่ง และร้อยละ 5.6 ไม่เห็นด้วยอย่างยิ่ง
5. มีการตรวจสุขภาพประจำปีของบุคลากร อย่างน้อยปีละ 1 ครั้ง ร้อยละ 55.6 เห็นด้วยมาก ร้อยละ 33.3 เห็นด้วยอย่างยิ่ง และร้อยละ 5.6 ไม่เห็นด้วยอย่างยิ่ง
6. โดยสรุปพึงพอใจกับสภาพการปฏิบัติงานน่าอยู่น่าทำงานและส่งเสริมสุขภาพ ร้อยละ 50 เห็นด้วยมาก ร้อยละ 27.8 พึงพอใจปานกลาง และร้อยละ 5.6 ไม่เห็นด้วยอย่างยิ่ง

ส่วนที่ 2 ความคิดเห็นและความพึงพอใจต่อคุณภาพชีวิตการทำงานของผู้ปฏิบัติงาน 8 ด้าน

ด้านที่ 3 ความก้าวหน้าและความมั่นคงในงาน

ความก้าวหน้าและความมั่นคงในงาน	ระดับความคิดเห็น									
	เห็นด้วยอย่างยิ่ง (คน)	ร้อยละ	เห็นด้วยมาก (คน)	ร้อยละ	เห็นด้วยปานกลาง (คน)	ร้อยละ	ไม่เห็นด้วย (คน)	ร้อยละ	ไม่เห็นด้วยอย่างยิ่ง (คน)	ร้อยละ
3.1 งานที่ท่านทำอยู่ เป็นงานที่ตรงกับความรู้ ความสามารถ และทักษะเฉพาะตัวของท่าน	2	11.1	9	50.0	5	27.8	0	0	2	11.1
3.2 ท่านรู้สึกยินดีที่ได้เรียนรู้เทคนิคการทำงาน ใหม่ ๆ เสมอ	6	33.3	9	50.0	2	11.1	0	0	1	5.6
3.3 ท่านได้รับมอบหมายงานที่ต้องใช้ความรู้ความสามารถ และทักษะในการทำงานเพิ่มขึ้น	4	22.2	9	50.0	3	16.7	1	5.6	1	5.6
3.4 ท่านมีโอกาสก้าวหน้าในการเลื่อนตำแหน่งหรือเลื่อนระดับที่สูงขึ้นอย่างเหมาะสม ไม่ช้าเกินไปเมื่อเทียบ กับบุคลากรของหน่วยงานอื่น ๆ	3	16.7	6	33.3	7	38.9	1	5.6	1	5.6
3.5 การปฏิบัติงานในอดีตจะมี จะทำให้มีโอกาสประสบความสำเร็จ ในชีวิตตามเป้าหมาย	2	11.1	7	38.9	7	38.9	1	5.6	1	5.6
	พึงพอใจอย่างยิ่ง (คน)	ร้อยละ	พึงพอใจมาก (คน)	ร้อยละ	พึงพอใจปานกลาง (คน)	ร้อยละ	ไม่พึงพอใจ (คน)	ร้อยละ	ไม่พึงพอใจอย่างยิ่ง (คน)	ร้อยละ
3.6 โดยสรุปท่านพึงพอใจกับ ความก้าวหน้าและความมั่นคงในงาน เพียงใด	2	11.1	8	44.4	7	38.9	0	0	1	5.6

จากตารางวิเคราะห์ได้ว่า

งานที่ท่านทำอยู่ เป็นงานที่ตรงกับความรู้ ความสามารถ และทักษะเฉพาะตัว ร้อยละ 50 เห็นด้วยมาก ร้อยละ 27.8 เห็นด้วยปานกลาง และร้อยละ 11.1 ไม่เห็นด้วยอย่างยิ่ง

ความรู้สึกยินดีที่ได้เรียนรู้เทคนิคการทำงานใหม่ๆ ร้อยละ 50 เห็นด้วยมาก ร้อยละ 33.3 ไม่เห็นด้วยอย่างยิ่ง และร้อยละ 5.6 ไม่เห็นด้วยอย่างยิ่ง

ได้รับมอบหมายงานที่ต้องใช้ความรู้ความสามารถและทักษะในการทำงานเพิ่มขึ้น ร้อยละ 50 เห็นด้วยมาก ร้อยละ 22.2 เห็นด้วยอย่างยิ่ง ร้อยละ 5.6 ไม่เห็นด้วยอย่างยิ่ง

โอกาสก้าวหน้าในการเลื่อนตำแหน่งหรือเลื่อนระดับที่สูงขึ้นอย่างเหมาะสม ไม่ซ้ำเกินไปเมื่อเทียบกับบุคลากรของหน่วยงานอื่น ๆ ร้อยละ 38.9 เห็นด้วยปานกลาง ร้อยละ 33.3 เห็นด้วยมาก และร้อยละ 5.6 ไม่เห็นด้วยอย่างยิ่ง

การปฏิบัติงานในองค์กรนี้ จะทำให้มีโอกาสประสบความสำเร็จในชีวิตตามเป้าหมาย ร้อยละ 38.9 เห็นด้วยมากและเห็นด้วยปานกลาง ร้อยละ 11.1 เห็นด้วยอย่างยิ่ง และร้อยละ 5.6 ไม่เห็นด้วยอย่างยิ่ง

การปฏิบัติงานในองค์กรนี้ จะทำให้มีโอกาสประสบความสำเร็จในชีวิตตามเป้าหมาย ร้อยละ 44.4 พึงพอใจมาก ร้อยละ 38.9 พึงพอใจปานกลาง และร้อยละ 5.6 ไม่พึงพอใจอย่างยิ่ง

ส่วนที่ 2 ความคิดเห็นและความพึงพอใจต่อคุณภาพชีวิตการทำงานของผู้ปฏิบัติงาน 8 ด้าน

ด้านที่ 4 โอกาสในการพัฒนาและการใช้ความสามารถของบุคคล

โอกาสในการพัฒนาและการใช้ความสามารถของบุคคล	ระดับความคิดเห็น									
	เห็นด้วยอย่างยิ่ง (คน)	ร้อยละ	เห็นด้วยมาก (คน)	ร้อยละ	เห็นด้วยปานกลาง (คน)	ร้อยละ	ไม่เห็นด้วย (คน)	ร้อยละ	ไม่เห็นด้วยอย่างยิ่ง (คน)	ร้อยละ
4.1 หน่วยงานส่งเสริมให้มีการพัฒนาบุคลากรเพื่อเพิ่มพูนความรู้ความสามารถในการปฏิบัติงาน	1	5.6	13	72.2	2	11.1	1	5.6	1	5.6
4.2 ท่านมีโอกาสได้เพิ่มพูนความรู้ความสามารถโดยการไปศึกษาดูงาน หรือเข้าร่วมการอบรมหลักสูตรต่างๆ	2	11.1	10	55.6	4	22.2	1	5.6	1	5.6
4.3 ผู้บังคับบัญชาเปิดโอกาสให้แสดงศักยภาพในการทำงานได้อย่างเต็มที่	2	11.1	11	61.1	4	22.2	0	0	1	5.6
4.4 หน่วยงานมีแหล่งความรู้ ข้อมูลข่าวสารที่สามารถศึกษาค้นคว้าได้อย่างสะดวก	0	0	14	77.8	2	11.1	1	5.6	1	5.6
4.5 หน่วยงานมีตำแหน่งหน้าที่ที่พร้อมจะให้ก้าวหน้าขึ้นไปสู่ตำแหน่งที่สูงขึ้น ตามลำดับ	3	16.7	5	27.8	6	33.3	3	16.7	1	5.6
	พึงพอใจอย่างยิ่ง (คน)	ร้อยละ	พึงพอใจมาก (คน)	ร้อยละ	พึงพอใจปานกลาง (คน)	ร้อยละ	ไม่พึงพอใจ (คน)	ร้อยละ	ไม่พึงพอใจอย่างยิ่ง (คน)	ร้อยละ
4.6 โดยสรุปท่านพึงพอใจกับ โอกาสในการพัฒนาและการใช้ความสามารถของบุคคล เพียงใด	2	11.1	8	44.4	7	38.9	0	0	1	5.6

จากตารางวิเคราะห์ที่ได้ว่า

หน่วยงานส่งเสริมให้มีการพัฒนาบุคลากรเพื่อเพิ่มพูนความรู้ความสามารถในการปฏิบัติงาน ร้อยละ 72.2 เห็นด้วยมาก ร้อยละ 11.1 เห็นด้วยปานกลาง และร้อยละ 5.6 ไม่เห็นด้วยอย่างยิ่ง

โอกาสได้เพิ่มพูนความรู้ความสามารถโดยการไปศึกษาดูงาน หรือเข้ารับการอบรมหลักสูตรต่างๆ ร้อยละ 55.6 เห็นด้วยมาก ร้อยละ 22.2 เห็นด้วยปานกลาง และร้อยละ 5.6 ไม่เห็นด้วยอย่างยิ่ง

ผู้บังคับบัญชาเปิดโอกาสให้แสดงศักยภาพในการทำงานได้อย่างเต็มที่ ร้อยละ 61.1 เห็นด้วยมาก ร้อยละ 22.2 เห็นด้วยปานกลาง และร้อยละ 5.6 ไม่เห็นด้วยอย่างยิ่ง

หน่วยงานมีแหล่งความรู้ ข้อมูลข่าวสารที่สามารถศึกษาค้นคว้าได้อย่างสะดวก ร้อยละ 33.3 เห็นด้วยปานกลาง ร้อยละ 27.8 เห็นด้วยมาก และร้อยละ 5.6 ไม่เห็นด้วยอย่างยิ่ง

หน่วยงานมีตำแหน่งหน้าที่ที่พร้อมจะให้ก้าวหน้าขึ้นไปสู่ตำแหน่งที่สูงขึ้นตามลำดับ ร้อยละ 33.3 เห็นด้วยปานกลาง ร้อยละ 27.8 เห็นด้วยมาก และร้อยละ 5.6 ไม่เห็นด้วยอย่างยิ่ง

โดยสรุปพึงพอใจกับโอกาสในการพัฒนาและการใช้ความสามารถของบุคคล ร้อยละ 44.4 พึงพอใจมาก ร้อยละ 38.9 พึงพอใจปานกลาง และร้อยละ 5.6 ไม่พึงพอใจอย่างยิ่ง

ส่วนที่ 2 ความคิดเห็นและความพึงพอใจต่อคุณภาพชีวิตการทำงานของผู้ปฏิบัติงาน 8 ด้าน

ด้านที่ 5 การทำงานร่วมกันและความสัมพันธ์กับบุคคลอื่น

การทำงานร่วมกันและ ความสัมพันธ์กับบุคคลอื่น	ระดับความคิดเห็น									
	เห็นด้วย อย่างยิ่ง (คน)	ร้อยละ	เห็นด้วย มาก (คน)	ร้อยละ	เห็นด้วย ปานกลาง (คน)	ร้อยละ	ไม่เห็นด้วย (คน)	ร้อยละ	ไม่เห็น ด้วยอย่างยิ่ง (คน)	ร้อยละ
5.1 หน่วยงานมีการมอบหมายงาน หรือทำงานร่วมกันโดย คำนึงถึงหน้าที่และความสามารถมากกว่าเรื่องส่วนตัว และไม่มีการ แบ่งพรรคแบ่งพวก	2	11.1	8	44.4	6	33.3	1	5.6	1	5.6
5.2 ท่านมีความสัมพันธ์ที่ดีกับผู้บังคับบัญชาและเพื่อนร่วมงาน	3	16.7	10	55.6	4	22.2	0	0	1	5.6
5.3 ท่านสามารถปรึกษาปัญหาเรื่องงานและเรื่องส่วนตัวกับเพื่อนร่วมงานได้	2	11.1	9	50.0	4	22.2	2	11.1	1	5.6
5.4 ท่านได้รับการสนับสนุนและช่วยเหลือในการปฏิบัติงาน จากคนในหน่วยงาน หรือเพื่อนร่วมงานต่างส่วนงานเป็นอย่างดี	3	16.7	11	61.1	2	11.1	1	5.6	1	5.6
5.5 หน่วยงานของท่านมีการจัดกิจกรรมที่ส่งเสริมให้บุคลากร ได้มีโอกาสพบปะสังสรรค์เพื่อสร้างความสัมพันธ์ที่ดีต่อกัน	2	11.1	8	44.4	5	27.8	2	11.1	1	5.6
	พึงพอใจ อย่างยิ่ง (คน)	ร้อยละ	พึงพอใจ มาก (คน)	ร้อยละ	พึงพอใจ ปานกลาง (คน)	ร้อยละ	ไม่พึง พอใจ (คน)	ร้อยละ	ไม่พึงพอใจ อย่างยิ่ง (คน)	ร้อยละ
5.6 โดยสรุปท่านพึงพอใจกับ การทำงานร่วมกันและ ความสัมพันธ์กับบุคคลอื่น เพียงใด	2	11.1	11	61.1	4	22.2	0	0	1	5.6

จากตารางวิเคราะห์ได้ว่า

การมอบหมายงาน หรือทำงานร่วมกันโดยคำนึงถึงหน้าที่และความสามารถมากกว่าเรื่องส่วนตัว และไม่มีการแบ่งพรรคแบ่งพวก ร้อยละ 44.4 เห็นด้วยมาก ร้อยละ 33.3 เห็นด้วยปานกลาง และร้อยละ 5.6 ไม่เห็นด้วยอย่างยิ่ง

ความสัมพันธ์ที่ดีกับผู้บังคับบัญชาและเพื่อนร่วมงาน ร้อยละ 55.6 เห็นด้วยมาก ร้อยละ 22.2 เห็นด้วยปานกลาง และร้อยละ 5.6 ไม่เห็นด้วยอย่างยิ่ง

สามารถปรึกษาปัญหาเรื่องงานและเรื่องส่วนตัวกับเพื่อนร่วมงานได้ ร้อยละ 50 เห็นด้วยมาก ร้อยละ 22.2 เห็นด้วยปานกลาง และร้อยละ 5.6 ไม่เห็นด้วยอย่างยิ่ง

ได้รับการสนับสนุนและช่วยเหลือในการปฏิบัติงานจากคนในหน่วยงาน หรือเพื่อนร่วมงานต่างส่วนงานเป็นอย่างดี ร้อยละ 61.1 เห็นด้วยมาก ร้อยละ 16.7 เห็นด้วยอย่างยิ่ง และร้อยละ 5.6 ไม่เห็นด้วยอย่างยิ่ง

มีการจัดกิจกรรมที่ส่งเสริมให้บุคลากรได้มีโอกาสพบปะสังสรรค์เพื่อสร้างความสัมพันธ์ที่ดีต่อกัน ร้อยละ 44.4 เห็นด้วยมาก ร้อยละ 22.2 เห็นด้วยปานกลาง และร้อยละ 5.6 ไม่เห็นด้วยอย่างยิ่ง

มีการจัดกิจกรรมที่ส่งเสริมให้บุคลากรได้มีโอกาสพบปะสังสรรค์เพื่อสร้างความสัมพันธ์ที่ดีต่อกัน ร้อยละ 61.1 พึงพอใจมาก ร้อยละ 22.2 พึงพอใจปานกลาง และร้อยละ 5.6 ไม่พึงพอใจอย่างยิ่ง

ส่วนที่ 2 ความคิดเห็นและความพึงพอใจต่อคุณภาพชีวิตการทำงานของผู้ปฏิบัติงาน 8 ด้าน

ด้านที่ 6 ประชาธิปไตยและความยุติธรรมในการทำงาน

ประชาธิปไตยและความยุติธรรม ในการทำงาน	ระดับความคิดเห็น									
	เห็นด้วย อย่างยิ่ง (คน)	ร้อยละ	เห็นด้วย มาก (คน)	ร้อยละ	เห็นด้วย ปานกลาง (คน)	ร้อยละ	ไม่เห็นด้วย (คน)	ร้อยละ	ไม่เห็น ด้วยอย่างยิ่ง (คน)	ร้อยละ
6.1 ผู้บังคับบัญชาให้ อำนาจแก่ท่านอย่างเต็มที่ในการ ตัดสินใจในงานที่อยู่ในความรับผิดชอบของท่าน	2	11.1	10	55.6	5	27.8	0	0	1	5.6
6.2 ผู้บังคับบัญชารับฟังความคิดเห็นและข้อเสนอแนะ ของท่าน	2	11.1	11	61.1	4	22.2	0	0	1	5.6
6.3 ผู้บังคับบัญชาของท่านไม่ก้าวท้าวเรื่องส่วนตัวที่ไม่ เกี่ยวข้องกับงาน	4	22.2	11	61.1	2	11.1	0	0	1	5.6
6.4 ท่านสามารถแสดงความคิดเห็นได้อย่างอิสระในการ ทำงานโดยไม่มีผลต่อการพิจารณาความดีความชอบ	4	22.2	6	33.3	7	38.9	0	0	1	5.6
6.5 ท่านได้รับการพิจารณาความดีความชอบหรือการปฏิบัติ อื่น ๆ อย่างยุติธรรมเสมอภาคเช่นเดียวกับผู้ร่วมงาน คนอื่น	3	16.7	5	27.8	6	33.3	3	16.7	1	5.6
	พึงพอใจ อย่างยิ่ง (คน)	ร้อยละ	พึงพอใจ มาก (คน)	ร้อยละ	พึงพอใจ ปานกลาง (คน)	ร้อยละ	ไม่พึง พอใจ (คน)	ร้อยละ	ไม่พึงพอใจ อย่างยิ่ง (คน)	ร้อยละ
6.6 โดยสรุปท่านพึงพอใจกับ ประชาธิปไตยและความ ยุติธรรมในการทำงาน เพียงใด	3	16.7	3	16.7	10	55.6	1	5.6	1	5.6

จากตารางวิเคราะห์ได้ว่า

ผู้บังคับบัญชาให้อำนาจอย่างเต็มที่ในการตัดสินใจในงานที่อยู่ในความรับผิดชอบของ ร้อยละ 55.6 เห็นด้วยมาก ร้อยละ 27.8 เห็นด้วยปานกลาง และร้อยละ 5.6 ไม่เห็นด้วยอย่างยิ่ง

ผู้บังคับบัญชายอมรับฟังความคิดเห็น และข้อเสนอแนะ ร้อยละ 61.1 เห็นด้วยมาก ร้อยละ 22.2 เห็นด้วยปานกลาง และร้อยละ 5.6 ไม่เห็นด้วยอย่างยิ่ง

ผู้บังคับบัญชาของไม่ก้าวท้าวเรื่องส่วนตัวที่ไม่เกี่ยวข้องกับงาน ร้อยละ 61.1 เห็นด้วยมาก ร้อยละ 22.2 เห็นด้วยอย่างยิ่ง และร้อยละ 5.6 ไม่เห็นด้วยอย่างยิ่ง

สามารถแสดงความคิดเห็นได้อย่างอิสระในการทำงานโดยไม่มีผลต่อการพิจารณาความดีความชอบ ร้อยละ 38.9 เห็นด้วยปานกลาง ร้อยละ 33.3 เห็นด้วยมาก และร้อยละ 5.6 ไม่เห็นด้วยอย่างยิ่ง

การพิจารณาความดีความชอบหรือการปฏิบัติอื่นๆ อย่างยุติธรรมเสมอภาค ร้อยละ 33.3 เห็นด้วยปานกลาง ร้อยละ 16.7 เห็นด้วยอย่างยิ่งและไม่เห็นด้วย และร้อยละ 5.6 เห็นด้วยปานกลาง

โดยสรุปพึงพอใจกับประชาธิปไตยและความยุติธรรมในการทำงาน ร้อยละ 55.6 พึงพอใจปานกลาง ร้อยละ 16.7 เห็นด้วยอย่างยิ่งและเห็นด้วยมาก และร้อยละ 5.6 ไม่เห็นด้วยอย่างยิ่ง

ส่วนที่ 2 ความคิดเห็นและความพึงพอใจต่อคุณภาพชีวิตการทำงานของผู้ปฏิบัติงาน 8 ด้าน

ด้านที่ 7 ความสมดุลระหว่างงานกับชีวิตส่วนตัว

ด้านที่ความสมดุลระหว่างงานกับชีวิตส่วนตัว	ระดับความคิดเห็น									
	เห็นด้วยอย่างยิ่ง (คน)	ร้อยละ	เห็นด้วยมาก (คน)	ร้อยละ	เห็นด้วยปานกลาง (คน)	ร้อยละ	ไม่เห็นด้วย (คน)	ร้อยละ	ไม่เห็นด้วยอย่างยิ่ง (คน)	ร้อยละ
7.1 การปฏิบัติงานของท่านเป็นไปตามแผนที่กำหนดไว้	3	16.7	9	50.0	5	27.8	0	0	1	5.6
7.2 ท่านไม่ต้องทำงานนอกเวลาปฏิบัติงาน หรือนำงานกลับบ้าน	1	5.6	6	33.3	7	38.9	1	5.6	3	16.7
7.3 ภาระงานที่ต้องรับผิดชอบไม่ทำให้เกิดปัญหาเกี่ยวกับสุขภาพร่างกายและจิตใจ เช่น เครียด นอนไม่หลับ ป่วยง่าย	0	0	9	50.0	6	33.3	2	11.1	1	5.6
7.4 ท่านเข้าร่วมกิจกรรมอื่นๆ ขององค์กรได้เสมอ (งานของกลุ่มงานอื่น หรืองานที่เป็นส่วนรวมโดยตนเองไม่ใช่ผู้รับผิดชอบหลัก)	3	16.7	12	66.7	2	11.1	0	0	1	5.6
7.5 ท่านมีเวลาว่างให้กับตนเองและครอบครัวได้อย่างมีความสุข	1	5.6	12	66.7	4	22.2	0	0	1	5.6
	พึงพอใจอย่างยิ่ง (คน)	ร้อยละ	พึงพอใจมาก (คน)	ร้อยละ	พึงพอใจปานกลาง (คน)	ร้อยละ	ไม่พึงพอใจ (คน)	ร้อยละ	ไม่พึงพอใจอย่างยิ่ง (คน)	ร้อยละ
7.6 โดยสรุปท่านพึงพอใจกับ ความสมดุลระหว่างงานกับชีวิตส่วนตัว เพียงใด	1	5.6	12	66.7	5	27.8	0	0	0	0

จากตารางวิเคราะห์ได้ว่า

การปฏิบัติงานของท่านเป็นไปตามแผนที่กำหนดไว้ ร้อยละ 50 เห็นด้วยมาก ร้อยละ 27.8 เห็นด้วยปานกลาง และร้อยละ 5.6 ไม่เห็นด้วยอย่างยิ่ง

ไม่ต้องทำงานนอกเวลาปฏิบัติงาน หรือนำงานกลับบ้าน ร้อยละ 38.9 เห็นด้วยปานกลาง ร้อยละ 33.3 เห็นด้วยมาก และร้อยละ 5.6 ไม่เห็นด้วยอย่างยิ่ง

ภาระงานที่ต้องรับผิดชอบไม่ทำให้เกิดปัญหาเกี่ยวกับสุขภาพร่างกายและจิตใจ เช่น เครียด นอนไม่หลับ ป่วยง่าย ร้อยละ 50 เห็นด้วยมาก ร้อยละ 33.3 เห็นด้วยปานกลาง และร้อยละ 5.6 ไม่เห็นด้วยอย่างยิ่ง

การเข้าร่วมกิจกรรมอื่นๆ ขององค์กรได้เสมอ (งานของกลุ่มงานอื่น หรืองานที่เป็นส่วนรวมโดยตนเองไม่ใช่ผู้รับผิดชอบหลัก) ร้อยละ 66.7 เห็นด้วยมาก ร้อยละ 16.7 เห็นด้วยอย่างยิ่ง และร้อยละ 5.6 ไม่เห็นด้วยอย่างยิ่ง

การมีเวลาว่างให้กับตนเอง และครอบครัวได้อย่างมีความสุข ร้อยละ 66.7 เห็นด้วยมาก ร้อยละ 22.2 เห็นด้วยปานกลาง และร้อยละ 5.6 ไม่เห็นด้วยอย่างยิ่ง

โดยสรุปพึงพอใจกับความสมดุลระหว่างงานกับชีวิตส่วนตัว ร้อยละ 66.7 พึงพอใจมาก ร้อยละ 27.8 พึงพอใจปานกลาง และร้อยละ 5.6 ไม่พึงพอใจอย่างยิ่ง

ส่วนที่ 2 ความคิดเห็นและความพึงพอใจต่อคุณภาพชีวิตการทำงานของผู้ปฏิบัติงาน 8 ด้าน

ด้านที่ 8 ความภูมิใจในองค์กร

ความภูมิใจในองค์กร	ระดับความคิดเห็น									
	เห็นด้วยอย่างยิ่ง (คน)	ร้อยละ	เห็นด้วยมาก (คน)	ร้อยละ	เห็นด้วยปานกลาง (คน)	ร้อยละ	ไม่เห็นด้วย (คน)	ร้อยละ	ไม่เห็นด้วยอย่างยิ่ง (คน)	ร้อยละ
8.1 ท่านเป็นส่วนหนึ่งที่ทำให้งานประสบความสำเร็จ	2	11.1	12	66.7	3	16.7	0	0	1	5.6
8.2 ท่านมีความภูมิใจเมื่อบอกผู้อื่นว่าทำงานที่หน่วยงาน/องค์กรแห่งนี้	4	22.2	10	55.6	3	16.7	0	0	1	5.6
8.3 ท่านสามารถนำความรู้จากการปฏิบัติงานไปประยุกต์ใช้ในชีวิตประจำวันที่เป็นประโยชน์ต่อสังคมและประเทศชาติได้	3	16.7	10	55.6	4	22.2	0	0	1	5.6
8.4 หน่วยงาน/องค์กรของท่านมีชื่อเสียง เป็นที่ยอมรับสำหรับบุคคลภายนอก	4	22.2	10	55.6	3	16.7	0	0	1	5.6
8.5 หน่วยงาน/องค์กรของท่านมีการรณรงค์ให้บุคลากรตระหนักถึงความรับผิดชอบต่อสังคม เช่น การประหยัดพลังงาน	2	11.1	15	83.3	0	0	0	0	1	5.6
	พึงพอใจอย่างยิ่ง (คน)	ร้อยละ	พึงพอใจมาก (คน)	ร้อยละ	พึงพอใจปานกลาง (คน)	ร้อยละ	ไม่พึงพอใจ (คน)	ร้อยละ	ไม่พึงพอใจอย่างยิ่ง (คน)	ร้อยละ
8.6 โดยสรุปท่าน ภูมิใจในองค์กร เพียงใด	3	16.7	9	50.0	5	27.8	0	0	1	5.6

จากตารางวิเคราะห์ที่ได้ว่า

เป็นส่วนหนึ่งที่ทำให้งานประสบความสำเร็จ ร้อยละ 66.7 เห็นด้วยมาก ร้อยละ 16.7 เห็นด้วยปานกลาง และร้อยละ 5.6 ไม่เห็นด้วยอย่างยิ่ง

มีความภูมิใจเมื่อบอกผู้อื่นว่าทำงานที่หน่วยงาน/องค์กรแห่งนี้ ร้อยละ 55.6 เห็นด้วยมาก ร้อยละ 22.2 เห็นด้วยอย่างยิ่ง และร้อยละ 5.6 ไม่เห็นด้วยอย่างยิ่ง

สามารถนำความรู้จากการปฏิบัติงานไปประยุกต์ใช้ในชีวิตประจำวันที่เป็นประโยชน์ต่อสังคมและประเทศชาติได้ ร้อยละ 55.6 เห็นด้วยมาก ร้อยละ 22.2 เห็นด้วยปานกลาง และร้อยละ 5.6 เห็นด้วยอย่างยิ่ง

หน่วยงาน/องค์กรมีชื่อเสียง เป็นที่ยอมรับสำหรับบุคคลภายนอก ร้อยละ 55.6 เห็นด้วยมาก ร้อยละ 22.2 เห็นด้วยอย่างยิ่ง และร้อยละ 5.6 ไม่เห็นด้วยอย่างยิ่ง

หน่วยงาน/องค์กรมีการรณรงค์ให้บุคลากรตระหนักถึงความรับผิดชอบต่อสังคม เช่น การประหยัดพลังงาน ร้อยละ 83.3 เห็นด้วยมาก ร้อยละ 11.1 เห็นด้วยอย่างยิ่ง และร้อยละ 5.6 ไม่เห็นด้วยอย่างยิ่ง

โดยสรุปภูมิใจในองค์กร ร้อยละ 50 พึงพอใจมาก ร้อยละ 27.8 พึงพอใจปานกลาง และร้อยละ 5.6 ไม่พึงพอใจอย่างยิ่ง

ส่วนที่ 3 แนวโน้มที่จะทำงานกับหน่วยงานต่อไป จำนวน 4 ข้อ

ความภูมิใจในองค์กร	ระดับความคิดเห็น									
	เห็นด้วยอย่างยิ่ง (คน)	ร้อยละ	เห็นด้วยมาก (คน)	ร้อยละ	เห็นด้วยปานกลาง (คน)	ร้อยละ	ไม่เห็นด้วย (คน)	ร้อยละ	ไม่เห็นด้วยอย่างยิ่ง (คน)	ร้อยละ
1. ท่านยังไม่คิดมองหางานใหม่ในองค์กรอื่น	3	16.7	6	33.3	3	16.7	2	11.1	4	22.2
2. ท่านไม่ได้หาข้อมูลการทำงานใหม่ในองค์กรอื่น	2	11.1	7	38.9	4	22.2	0	0	5	27.8
3. ท่านมีการวางแผนเพื่อที่จะอยู่ในหน่วยงานนี้ให้ นานที่สุด	3	16.7	6	33.3	5	27.8	2	11.1	2	11.1
4. ท่านไม่เคยคิดที่จะลาออกจากหน่วยงานนี้	2	11.1	7	38.9	3	16.7	4	22.2	2	11.1

จากตารางวิเคราะห์ที่ได้ว่า

ไม่คิดมองหางานใหม่ในองค์กรอื่น ร้อยละ 33.3 เห็นด้วยมาก ร้อยละ 22.2 ไม่เห็นด้วยอย่างยิ่ง และร้อยละ 11.1 ไม่เห็นด้วย

ไม่ได้หาข้อมูลการทำงานใหม่ในองค์กรอื่น ร้อยละ 38.9 เห็นด้วยมาก ร้อยละ 27.8 ไม่เห็นด้วยอย่างยิ่ง ร้อยละ 11.1 เห็นด้วยอย่างยิ่ง

มีการวางแผนเพื่อที่จะอยู่ในหน่วยงานนี้ให้นานที่สุด ร้อยละ 33.3 เห็นด้วยมาก ร้อยละ 27.8 เห็นด้วยปานกลาง ร้อยละ 11.1 ไม่เห็นด้วยและไม่เห็นด้วยอย่างยิ่ง

ไม่เคยคิดที่จะลาออกจากหน่วยงานนี้ ร้อยละ 38.9 เห็นด้วยมาก ร้อยละ 22.2 ไม่เห็นด้วยและร้อยละ 11.1 เห็นด้วยอย่างยิ่งและไม่เห็นด้วยอย่างยิ่ง

จากการประเมินคุณภาพชีวิตการทำงาน ของบุคลากรสำนักคณะกรรมการผู้ทรงคุณวุฒิ ประจำปีงบประมาณ พ.ศ. 2565 สรุปได้ว่ารายได้ส่วนใหญ่ อยู่ระหว่าง 15,000 – 30,000 บาท โดยรวมแล้ว เห็นด้วยว่าค่าตอบแทนเพียงพอและยุติธรรม สถานที่ปฏิบัติงานมีความน่าอยู่ น่าทำงานและมีการส่งเสริมให้บุคลากรมีสุขภาพที่ดี ทำให้การงานมีความก้าวหน้ามั่นคง สามารถพัฒนาสู่ตำแหน่งที่สูงขึ้นตามลำดับได้ บุคลากรทำงานร่วมกัน และสร้างความสัมพันธ์ที่ดีในองค์กร มีความเป็นประชาธิปไตย และความยุติธรรม ในองค์กร เรื่องการงาน และชีวิตส่วนตัวมีความสมดุลกันดี มีความภาคภูมิใจในองค์กร มีความรัก ความผูกพัน ต่อองค์กร ส่วนใหญ่ไม่คิดมองหางานใหม่หรือลาออก

การประเมินความพึงพอใจของบุคลากรสำนักคณะกรรมการผู้ทรงคุณวุฒิ ในการพัฒนาสถานที่ทำงานน่าอยู่ น่าทำงาน มีชีวิตชีวา และเสริมสร้างคุณภาพชีวิต รอบ ๕ เดือนแรก บุคลากรตอบแบบประเมินความพึงพอใจฯ เมื่อวันที่ ๔ เมษายน ๒๕๖๕ บุคลากรทั้งสิ้น ๒๑ คน (ข้าราชการ พนักงานราชการ ลูกจ้างประจำ ลูกจ้างเหมาบริการ) ตอบแบบประเมิน ๑๙ คน คิดเป็นร้อยละ ๘๖.๓๖ ผลการประเมินดังนี้

ส่วนที่ ๑ ข้อมูลทั่วไป

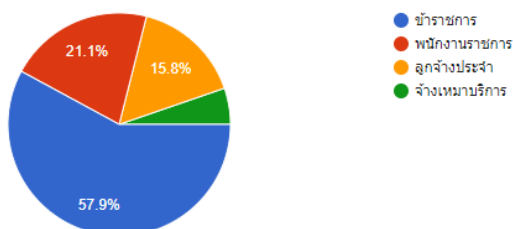
เพศชายจำนวน ๗ คน ร้อยละ ๓๖.๘ และเพศหญิงจำนวน ๑๒ คน ร้อยละ ๖๓.๒

อายุ ๒๖ - ๓๕ ปี จำนวน ๙ คน ร้อยละ ๔๗.๔ อายุ ๓๖ - ๔๕ ปี จำนวน ๒ คน ร้อยละ ๑๐.๕

และอายุมากกว่า ๕๕ ปี จำนวน ๘ คน ร้อยละ ๔๒.๑

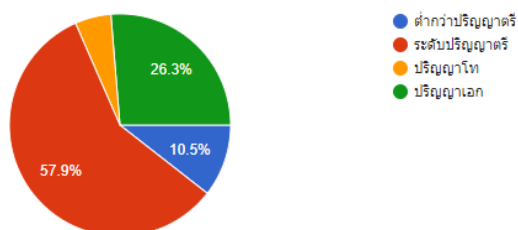
อาชีพ

19 responses



การศึกษา

19 responses



ส่วนที่ ๒ ระดับความพึงพอใจที่มีต่อการจัดกิจกรรมพัฒนาสถานที่ทำงานน่าอยู่ น่าทำงาน มีชีวิตชีวา และเสริมสร้างคุณภาพชีวิต ปีงบประมาณ พ.ศ.๒๕๖๕

ความพึงพอใจของผู้ร่วมกิจกรรม	ระดับความพึงพอใจ				
	มากที่สุด	มาก	ปานกลาง	น้อย	น้อยที่สุด
2.1 ประโยชน์ของการทำกิจกรรมพัฒนาสถานที่ทำงานน่าอยู่ น่าทำงาน เสริมสร้างคุณภาพชีวิต และความสุขของคนทำงาน (Healthy Workplace Happy for Life) และ 5ส ของหน่วยงาน					
- สถานที่ทำงานสะอาด เป็นระเบียบเรียบร้อย น่าอยู่และมีพื้นที่ในการทำงานเพิ่มขึ้น	47.4	42.1	10.5		
- เพิ่มประสิทธิภาพในการทำงาน	36.8	47.4	15.8		
- คุณภาพด้านงานบริการเพิ่มมากขึ้น	26.3	63.2	10.5		
- ลดความสูญเสียและความสิ้นเปลือง	36.8	52.6	10.5		
- บุคลากรทำงานด้วยความปลอดภัยมากขึ้น	52.6	36.8	10.5		
- เกิดความภูมิใจต่อตนเองและหน่วยงาน	47.4	42.1	10.5		
- เป็นตัวอย่างที่ดีให้แก่หน่วยงานอื่น	36.8	52.6	10.5		
2.2 ประโยชน์ของการทำกิจกรรมพัฒนาสถานที่ทำงานน่าอยู่ น่าทำงาน เสริมสร้างคุณภาพชีวิต และความสุขของคนทำงาน (Healthy Workplace Happy for Life) และ 5ส ของผู้ปฏิบัติงาน					
- สถานที่ทำงานสะอาด เป็นระเบียบเรียบร้อย น่าอยู่และมีพื้นที่ในการทำงานเพิ่มขึ้น	63.2	21.1	15.8		
- สภาพแวดล้อมทั่วไปดีขึ้น บรรยากาศน่าทำงาน	47.4	42.1	10.5		
- ขจัดความสิ้นเปลือง ความสูญเปล่า และยืดอายุการใช้งานของอุปกรณ์สำนักงาน	42.1	52.6	5.3		
- สามารถใช้ตู้ ชั้น โต๊ะทำงาน ให้เป็นประโยชน์มากขึ้น	47.4	31.6	5.3	15.8	
- เพิ่มประสิทธิภาพในการทำงาน	42.1	36.8	15.8	5.3	
- ทำงานได้สะดวก และรวดเร็วมากขึ้น	31.6	47.4	15.8	5.3	
- มีความปลอดภัยในการทำงานมากขึ้น	47.4	36.8	10.5	5.3	
- มีส่วนร่วมในการปรับปรุงงาน และสถานที่ทำงาน	63.2	31.6	5.3		
- มีสภาพจิตใจแจ่มใส อารมณ์ดี และขวัญกำลังใจดี	47.4	36.8	10.5		5.3
- สามารถเรียนรู้และพัฒนาตนเองได้	42.1	47.4	10.5		
2.3 ปัจจัยของความสำเร็จในการทำกิจกรรมพัฒนาสถานที่ทำงานน่าอยู่ น่าทำงาน เสริมสร้างคุณภาพชีวิต และความสุขของคนทำงาน (Healthy Workplace Happy for Life) และ 5ส					
- ได้รับการสนับสนุนจากผู้บริหารระดับสูงของหน่วยงาน	52.6	36.8	10.5		
- บุคลากรในหน่วยงานมีทัศนคติที่ดีในการทำกิจกรรม HWP และ 5ส	42.1	42.1	15.8		
- บุคลากรในหน่วยงานมีส่วนร่วมในการทำกิจกรรม HWP และ 5ส	57.9	36.8	5.3		
- หน่วยงานมีการพัฒนากิจกรรม HWP และ 5ส อย่างต่อเนื่อง	63.2	31.6	5.3		
2.4 การดำเนินกิจกรรมและการประเมินกิจกรรมพัฒนาสถานที่ทำงานน่าอยู่ น่าทำงาน เสริมสร้างคุณภาพชีวิต และความสุขของคนทำงาน (Healthy Workplace Happy for Life) และ 5ส					

ความพึงพอใจของผู้ร่วมกิจกรรม	ระดับความพึงพอใจ				
	มากที่สุด	มาก	ปานกลาง	น้อย	น้อยที่สุด
- มีการวางแผนการส่งเสริมกิจกรรม HWP และ 5ส เป็นขั้นเป็นตอน	63.2	31.6	5.3		
- ดำเนินกิจกรรม HWP และ 5ส ตามแผนที่กำหนดไว้	57.9	36.8	5.3		
- มีการกำหนดมาตรฐาน ประเมินผล และปรับปรุงอย่างต่อเนื่อง	63.2	31.6	5.3		
- รูปแบบ/หัวข้อ ในการจัดกิจกรรมมีความเหมาะสม	42.1	47.4	10.5		
- ระยะเวลาในการจัดกิจกรรมมีความเหมาะสม	52.6	36.8	5.3	5.3	
- การประชาสัมพันธ์การจัดกิจกรรม	52.6	36.8	10.5		
- ภาพรวมความพึงพอใจในการจัดกิจกรรมครั้งนี้	47.4	36.8	15.8		

จากการประเมินความพึงพอใจของบุคลากรสำนักคณะกรรมการผู้ทรงคุณวุฒิ ในการพัฒนาสถานที่ทำงานน่าอยู่ น่าทำงาน มีชีวิตชีวา และเสริมสร้างคุณภาพชีวิต รอบ ๕ เดือนแรก ในส่วนของหน่วยงานพบว่า บุคลากรพึงพอใจมากที่สุด ที่ได้มีการจัดกิจกรรมพัฒนาสถานที่ทำงานน่าอยู่ น่าทำงานฯ ทำให้สถานที่ทำงานสะอาด เป็นระเบียบเรียบร้อย น่าอยู่และมีพื้นที่ในการทำงานเพิ่มขึ้น ส่งผลให้การทำงานมีประสิทธิภาพ ช่วยเพิ่มคุณภาพด้านงานบริการลดความสูญเสียและความสิ้นเปลือง บุคลากรทำงานด้วยความปลอดภัยมากขึ้น เกิดความภูมิใจต่อตนเองและหน่วยงาน เป็นตัวอย่างที่ดี เช่น หน่วยงานมีบุคลากรต้นแบบด้านสุขภาพ

ในส่วนผู้ปฏิบัติงาน พบว่าการพัฒนาสถานที่ทำงานน่าอยู่ฯ และ ๕ส บุคลากรพึงพอใจมากที่สุดในการจัดกิจกรรมเพราะทำให้มีสภาพแวดล้อมทั่วไปดีขึ้น บรรยากาศน่าทำงานมากขึ้น ขจัดความสิ้นเปลือง ความสูญเปล่า และยืดอายุการใช้งานของอุปกรณ์สำนักงานสามารถใช้ได้ ชื่น โตะทำงาน ให้เป็นประโยชน์มากขึ้นเพิ่มประสิทธิภาพในการทำงาน ส่งผลให้ทำงานได้สะดวก และรวดเร็วมากขึ้น มีความปลอดภัยในการทำงานมากขึ้น มีส่วนร่วมในการปรับปรุงงาน และสถานที่ทำงาน มีสภาพจิตใจแจ่มใส อารมณ์ดี และขวัญกำลังใจดีสามารถเรียนรู้และพัฒนาตนเองได้

โดยรวมแล้วบุคลากรในหน่วยงานเห็นว่าปัจจัยของความสำเร็จในการทำกิจกรรมพัฒนาสถานที่ทำงานน่าอยู่ น่าทำงาน เสริมสร้างคุณภาพชีวิต และความสุขของคนทำงาน (Healthy Workplace Happy for Life) และ ๕ส เกิดจากการได้รับการสนับสนุนจากผู้บริหารของหน่วยงานทุกท่าน ที่ได้ให้การสนับสนุนกิจกรรม ให้คำปรึกษา และคอยให้ความรู้ข้อมูลที่เป็นข้อเท็จจริง ส่งผลให้บุคลากรในหน่วยงานมีทัศนคติที่ดีในการทำกิจกรรม HWP และ ๕ส อย่างมีส่วนร่วม ดังนั้นสำนักคณะกรรมการจึงควรพัฒนากิจกรรม HWP และ ๕ส อย่างต่อเนื่อง โดยการวิเคราะห์ แก้ไขและปรับปรุงแผนการดำเนินงานให้ต่อเนื่องและสอดคล้องกับสถานการณ์ในปัจจุบัน

จึงได้มีการวิเคราะห์ SWOT Analysis รอบ 5 เดือนหลัง ปีงบประมาณ 2565 เพื่อพัฒนาและปรับปรุงการดำเนินงานสถานที่ทำงานน่าอยู่ น่าทำงาน เสริมสร้างคุณภาพชีวิต และความสุขของคนทำงาน (Healthy Workplace Happy for Life) ให้ดียิ่งๆ ขึ้น ดังนี้

การวิเคราะห์ SWOT Analysis การดำเนินงานสถานที่ทำงานน่าอยู่ น่าทำงาน มีชีวิตชีวา และเสริมสร้างคุณภาพชีวิต ประจำปีงบประมาณ 2565 รอบ 5 เดือนหลัง (มีนาคม – กรกฎาคม 2565)

	ปัจจัยที่เอื้อ	ปัจจัยที่ส่งผลกระทบ
ปัจจัยภายใน	<p>จุดแข็ง (Strengths)</p> <ol style="list-style-type: none"> 1. ผู้บริหารติดตามตรวจสอบการดำเนินงาน และคอยให้ข้อเสนอแนะ 2. มีผู้ทรงคุณวุฒิเชี่ยวชาญหลายด้านคอยให้ความรู้ข้อมูลทางด้านการส่งเสริมสุขภาพอนามัยสิ่งแวดล้อม 3. มีนโยบายลงนามโดยผู้บริหารของหน่วยงาน 4. มีวัฒนธรรมองค์กรที่เสริมสร้างสุขภาพอนามัยสิ่งแวดล้อม และความสมดุลในชีวิต 5. มีช่องทางการสื่อสารที่หลากหลาย เช่น บอร์ดประชาสัมพันธ์, Group Line หนังสือเวียน 6. มีการประชุมติดตามผลการดำเนินการ การพบปะหารือระหว่างผู้บริหารและเจ้าหน้าที่สม่ำเสมอ 7. มีแผนงานหรือมีแผนการดำเนินกิจกรรมของหน่วยงานที่ได้จากการมีส่วนร่วมของบุคลากร และพัฒนาปรับปรุงอย่างต่อเนื่อง 8. มีการแต่งตั้งคณะทำงานพัฒนาสถานที่ทำงานน่ายู่ๆ ประจำปีงบประมาณ 2565 9. บุคลากรมีความรัก ความผูกพันต่อองค์กร 	<p>จุดอ่อน (Weaknesses)</p> <ol style="list-style-type: none"> 1. บุคลากรมีน้อย ไม่เพียงพอกับภาระงานที่ได้รับผิดชอบ 2. สิทธิการตรวจสอบสุขภาพของบุคลากรไม่เท่าเทียมกัน 3. บุคลากรส่วนใหญ่ของหน่วยงานอายุเฉลี่ยอยู่ที่ 51 ปีขึ้นไป มักจะมีปัญหาด้านสุขภาพและการทำกิจกรรมทางกาย 4. พื้นที่หน่วยงานจำกัด ไม่มีพื้นที่สำหรับพักผ่อน 5. พื้นที่รับผิดชอบร่วมของหน่วยงานกับหน่วยงานอื่น ยากต่อการควบคุม เช่น ห้องน้ำ อุปกรณ์ดับเพลิง เป็นต้น
ปัจจัยภายนอก	<p>โอกาส (Opportunities)</p> <ol style="list-style-type: none"> 1. ผู้บริหารระดับสูงให้การสนับสนุนการส่งเสริมสุขภาพ และอนามัยสิ่งแวดล้อม 2. กรมอนามัยมีเครือข่ายด้านการส่งเสริมสุขภาพ และอนามัยสิ่งแวดล้อมที่สามารถใช้เป็นแนวทางการนำพัฒนาบุคลากรในหน่วยงาน 3. กรมอนามัยมีนโยบายพัฒนาสถานที่ทำงานน่ายู่ๆ น่ายู่ๆ 4. มีบุคลากรในหน่วยงานร่วมเป็นคณะกรรมการตรวจประเมินฯ 5. หน่วยงานมีบุคลากรต้นแบบหลากหลายด้าน 6. มีบุคลากรในหน่วยงานผ่านการอบรมกิจกรรมนันทนาการ 	<p>อุปสรรค (Threats)</p> <ol style="list-style-type: none"> 1. Template ตัวชี้วัด และเกณฑ์การประเมินสถานที่ทำงานน่ายู่ๆ น่ายู่ๆ รายละเอียดค่อนข้างเยอะ ทำให้เกิดอุปสรรคในการนำมาปฏิบัติสำหรับหน่วยงานที่มีบุคลากรที่ไม่เพียงพอ 2. สถานการณ์การแพร่ระบาดของโรคโควิด-19 ต้องหลีกเลี่ยงกิจกรรมรวมกลุ่ม การเว้นระยะห่าง และหลีกเลี่ยงการชุมนุม ซึ่งมีผลในการกำหนดกิจกรรมร่วมกัน 3. ไม่มีงบประมาณสนับสนุนในการพัฒนาสถานที่เพิ่มเติม

ความรู้ที่นำมาใช้เพิ่มเติม รอบ 5 เดือนหลัง ประกอบด้วย Know Your Numbers & Know Your Risks รู้ตัวเลข รู้ความเสี่ยงสุขภาพ, เจ็ดสัปดาห์หรือรอบรู้สุขภาพดี, สุขภาพจิตดี เริ่มที่ใส่ใจ, 9 วิธีจัดการกับความเครียด, สาวไทยแก้มแดง ชาติเหล็ก โฟเลท, แนวคิดหลักการรอบรู้ขององค์กรสุขภาพ, เมนูอาหาร 1 วันสำหรับวัยทำงาน, แนวทางการประเมินโอกาสเสี่ยงต่อการเกิดโรคหัวใจและหลอดเลือด, คู่มือการประเมินโอกาสเสี่ยงต่อการเกิดโรคหัวใจ_สมองฯ, ขยับรับชีวิตวิถีใหม่, คู่มือแนวทางการจัดบริการสร้างเสริมสุขภาพและป้องกันโรคในช่องปากภายใต้วิถีใหม่ new normal, สุขภาพดีเริ่มที่ลด หวาน มัน เค็ม, คู่มือการจัดบริการสุขภาพกลุ่มวัยทำงาน แบบบูรณาการ 2558, คู่มือ 5 ส, ความสมดุลของการใช้ชีวิต และทำงาน 8 ประการ, คู่มือการใช้งานระบบ save Thai, 6 ข้อ ควรปฏิบัติเมื่อกลับถึงบ้านช่วยลด โควิด-19, การอบรมหลักสูตรการปฐมพยาบาลฉุกเฉิน และการกู้ชีพขั้นพื้นฐานและการดำเนินงานสถานที่ทำงานน่าอยู่ นำทำงาน เสริมสร้างคุณภาพชีวิตและความสุขของคนทำงาน (Healthy Workplace Happy for Life), เกณฑ์การดำเนินงาน 5ส, เกณฑ์ประเมิน_HWP โดยกำหนดนโยบายและมาตรการจัดทำแผนปฏิบัติการ ซึ่งประกอบด้วยกิจกรรมที่ได้จากการสำรวจความต้องการของบุคลากร รวมทั้งแต่งตั้งคณะทำงานพัฒนาสถานที่ทำงานน่าอยู่ นำทำงาน

เอกสารอ้างอิง

- Know Your Numbers & Know Your Risks รู้ตัวเลข รู้ความเสี่ยงสุขภาพ, กองโรคไม่ติดต่อ กรมควบคุมโรค
- คู่มือการประเมินโอกาสเสี่ยงต่อการเกิดโรคหัวใจ_สมองฯ , กองโรคไม่ติดต่อ กรมควบคุมโรค
- เกณฑ์การดำเนินงาน 5ส ,สำนักส่งเสริมสุขภาพ และสำนักอนามัยสิ่งแวดล้อม กรมอนามัย
- เกณฑ์ประเมิน_HWP ,สำนักส่งเสริมสุขภาพ และสำนักอนามัยสิ่งแวดล้อม กรมอนามัย
- หนังสือ 7 สัปดาห์หรือรอบรู้สุขภาพดี, สำนักส่งเสริมสุขภาพ กรมอนามัยกระทรวงสาธารณสุข
- สื่อความรู้อินโฟกราฟิก 9 วิธีจัดการกับความเครียด, กรมสุขภาพจิต กระทรวงสาธารณสุข
- สื่อความรู้อินโฟกราฟิก ตัวอย่างเมนูอาหาร 1 วันสำหรับวัยทำงาน, สำนักโภชนาการ กรมอนามัย
- หนังสือแนวคิดหลักการรอบรู้ขององค์กรสุขภาพ, สำนักงานโครงการขับเคลื่อนกรมอนามัย 4.0 เพื่อรอบรู้ด้านสุขภาพของประชาชน (สขรส.)
- หนังสือแนวทางการประเมินโอกาสเสี่ยงต่อการเกิดโรคหัวใจและหลอดเลือด, สำนักโรคไม่ติดต่อ กรมควบคุมโรค กระทรวงสาธารณสุข
- สื่อความรู้อินโฟกราฟิก ขยับรับชีวิตวิถีใหม่, คู่มือกิจกรรมทางกายประจำบ้าน (สสส)
- สื่อความรู้อินโฟกราฟิกความสมดุลของการใช้ชีวิตและทำงาน 8 ประการ, สำนักงานกองทุนสนับสนุนการสร้างเสริมสุขภาพ(สสส)
- คู่มือ 5 ส, สำนักอนามัยสิ่งแวดล้อม กรมอนามัย กระทรวงสาธารณสุข
- คู่มือแนวทางการจัดบริการสร้างเสริมสุขภาพและป้องกันโรคในช่องปากภายใต้วิถีใหม่ new normal, สำนักทันตสาธารณสุข กรมอนามัย กระทรวงสาธารณสุข
- คู่มือการจัดบริการสุขภาพกลุ่มวัยทำงาน แบบบูรณาการ 2558, สำนักโรคไม่ติดต่อ กรมควบคุมโรค กระทรวงสาธารณสุข

- คู่มือการดำเนินการสถานที่ทำงานน่าอยู่ น่าทำงาน เสริมสร้างคุณภาพชีวิตและความสุขของคนทำงาน (Healthy Workplace Happy for life), สำนักอนามัยสิ่งแวดล้อม กรมอนามัย กระทรวงสาธารณสุข
 - สื่อความรู้อินโฟกราฟิก สาวไทยแก้มแดง ธาตุเหล็ก โฟเลต, ศูนย์อนามัยที่ 9 นครราชสีมา กรมอนามัย กระทรวงสาธารณสุข
 - สื่อความรู้อินโฟกราฟิก สุขภาพจิตดี เริ่มที่ใส่ใจ, กรมสุขภาพจิต กระทรวงสาธารณสุข
 - สื่อความรู้อินโฟกราฟิก สุขภาพดีเริ่มที่ลด หวาน มัน เค็ม, สำนักโภชนาการ กรมอนามัย กระทรวงสาธารณสุข
 - สื่อความรู้อินโฟกราฟิก 6 ข้อ ควรปฏิบัติเมื่อกลับถึงบ้านช่วยลดโควิด-19,ไทยรัฐ สู้โควิด กระทรวงสาธารณสุข
 - คู่มือการใช้งานระบบ save Thai, กรมอนามัย กระทรวงสาธารณสุข
 - การอบรมหลักสูตรการปฐมพยาบาลฉุกเฉิน, สถาบันการแพทย์ฉุกเฉินแห่งชาติ
- รวมทั้งได้กำหนดนโยบาย มาตรการ แต่งตั้งคณะทำงานฯ และแผนดำเนินงานกำกับ ติดตาม และประเมินผลโดยคำนึงถึงมาตรการป้องกันการแพร่ระบาดของไวรัสโคโรนา (COVID-19) อย่างเคร่งครัด นำไปสู่การออกแบบกิจกรรมที่ส่งเสริมสุขภาพของคนในองค์กรร่วมกัน ดังนี้

นโยบาย/มาตรการ ดังนี้

นโยบาย : นโยบายพัฒนาสถานที่ทำงานน่าอยู่ น่าทำงาน มีชีวิตชีวา และเสริมสร้างคุณภาพชีวิต (Healthy workplace Happy for life) ปีงบประมาณ 2565

มาตรการที่สอดคล้องกับกลยุทธ์ PIRAB : กำหนดแผนการดำเนินงานสถานที่ทำงานน่าอยู่ น่าทำงานเสริมสร้างคุณภาพชีวิต และความ สุขของคนทำงาน (Healthy Workplace Happy for Life) ปีงบประมาณ พ.ศ.2565

P : Partner ประสานความร่วมมือ และส่งเสริมให้เกิดการขับเคลื่อนสถานที่ทำงานน่าอยู่ น่าทำงานเสริมสร้างคุณภาพชีวิตและความสุขของคนทำงาน (Healthy Workplace Happy for Life)

I : Invest สร้างความผูกพัน ความร่วมมือของผู้รับบริการ ผู้มีส่วนได้ส่วนเสียและภาคีเครือข่าย

R : Regulate and Legislate กำกับติดตามขับเคลื่อนการดำเนินงานสถานที่ทำงานน่าอยู่ ฯ ผ่านกลไกคณะทำงาน HWP ฯ

A : Advocate สนับสนุน สื่อสาร และส่งเสริมให้บุคลากรมีความรู้ด้านการส่งเสริมสุขภาพ และอนามัยสิ่งแวดล้อม

B : Build Capacity พัฒนาศักยภาพบุคลากรการตรวจติดตามทบทวน และประเมินผล

(ฉบับปรับปรุง) แผนการดำเนินงานสถานที่ทำงานน่าอยู่ นำทำงานเสริมสร้างคุณภาพชีวิต
และความสุขของคนทำงาน (Healthy Workplace Happy for Life) รอบ ๕ เดือนหลัง ปีงบประมาณ พ.ศ.๒๕๖๕
สำนักคณะกรรมการผู้ทรงคุณวุฒิ

มาตรการ/กิจกรรม สำคัญ	การดำเนินงาน	วัตถุประสงค์	งบประมาณ	ระยะเวลา ดำเนินการ	ผู้รับผิดชอบ
ประสานความร่วมมือและส่งเสริมให้เกิดการขับเคลื่อนสถานที่ทำงานน่าอยู่ นำทำงานเสริมสร้างคุณภาพชีวิตและความสุขของคนทำงาน (Healthy Workplace Happy for Life)	1. ประชุมวางแผนการดำเนินงานเพื่อพัฒนาหน่วยงานให้เป็นสถานที่ทำงานน่าอยู่ นำทำงาน เสริมสร้างคุณภาพชีวิตและความสุขของคนทำงาน (Healthy Workplace Happy for Life) ปีงบประมาณ พ.ศ.2565	- เพื่อสร้างความเข้าใจในบทบาท อำนาจหน้าที่ ของหน่วยงาน - เพื่อสร้างความร่วมมือในการวางแผนการดำเนินงานพัฒนาหน่วยงานให้เป็นสถานที่ทำงานน่าอยู่ นำทำงานเสริมสร้างคุณภาพชีวิตและความสุขของคนทำงาน	3,100	มี.ค. - ก.ค.65	1. ดร.ไพรัช ดันอุด 2. น.ส.สุภารัตน์ 3. คณะทำงาน HWP ฯ
สร้างความผูกพัน ความร่วมมือของผู้รับบริการ ผู้มีส่วนได้ส่วนเสียและภาคีเครือข่าย	1. ประชุมคณะทำงานฯ HWP จัดทำแผนการดำเนินงานสถานที่ทำงานน่าอยู่ นำทำงาน เสริมสร้างคุณภาพชีวิตและความสุขของคนทำงาน (Healthy Workplace Happy for Life) รอบ 5 เดือนหลัง ปีงบประมาณพ.ศ.2565 2. วิเคราะห์สถานการณ์การดำเนินงานสถานที่ทำงานน่าอยู่ นำทำงานเสริมสร้างคุณภาพชีวิตและความสุขของคนทำงาน รอบ 5 เดือนหลัง ปีงบประมาณ พ.ศ. 2564 สถานการณ์สุขภาพ วิเคราะห์ข้อมูลคุณภาพชีวิตของบุคลากร และวิเคราะห์กลุ่มผู้รับบริการและผู้มีส่วนได้ส่วนเสีย การประเมินความพึงพอใจของบุคลากร 3. กำหนดมาตรการและประเด็นความรู้ให้แก่บุคลากรในหน่วยงาน	- เพื่อเปิดโอกาสให้บุคลากรในหน่วยงานได้มีส่วนร่วมในการกำหนดกิจกรรมส่งเสริม สุข เสริม สุข ภาพ อนามัย สิ่งแวดล้อมและความสมดุลในชีวิตการทำงาน - เพื่อวิเคราะห์มาประกอบการวางแผนปรับปรุง แก้ไขให้สามารถดำเนินการได้อย่างต่อเนื่อง และสอดคล้องกับสถานการณ์ในปัจจุบัน	3,100	มี.ค. - ก.ค.65	1. ดร.ไพรัช ดันอุด 2. น.ส.สุภารัตน์ 3. คณะทำงาน HWP ฯ
กำกับติดตามขับเคลื่อนการดำเนินงานสถานที่ทำงานน่าอยู่ ฯ ผ่านกลไกคณะทำงาน HWP ฯ	กิจกรรมสำคัญให้บุคลากรในของหน่วยงานเข้าร่วม ดังนี้ 1. การจัดสิ่งแวดล้อมให้น่าอยู่ นำทำงาน เชื้อต่อการมีสุขภาพดี 2. กิจกรรม 5 ส. 3. การตรวจสุขภาพประจำปี 4. การประเมิน BMI ชั่งน้ำหนัก วัดรอบเอว 5. กิจกรรมการบริหารร่างกาย และยืดเหยียดระหว่างวัน (ทุกวันทำการในช่วงเวลา 14.30 น.-15.00 น.) ผ่านระบบออนไลน์ 6. กิจกรรมทางกาย/ออกกำลังกายในระหว่างวัน การยืดเหยียดช่วงสั้นๆ อย่างน้อย 5 - 10 นาทีต่อวัน วันละ 2 ครั้ง 7. กิจกรรม สวดมนต์ นิ่งสมาธิ ป่าบักกาย เสริมสร้างความ	- เพื่อให้เป็นไปตามแผนปฏิบัติการที่กำหนด เกิดการดำเนินงานอย่างมีประสิทธิภาพ - เพื่อเปิดโอกาสให้บุคลากรมีส่วนร่วมในกิจกรรมส่งเสริมสุขภาพ อนามัย สิ่งแวดล้อม และความสมดุลในชีวิตการทำงานอย่างสม่ำเสมอและต่อเนื่อง - เพื่อเสริมสร้างคุณธรรมจริยธรรมบุคลากรตามแบบวิถีชีวิตไทยใส่ใจสามัคคี	-	มี.ค. - ก.ค.65	บุคลากรสำนัก คณะกรรมการ ผู้ทรงคุณวุฒิทุกคน

(ฉบับปรับปรุง) แผนการดำเนินงานสถานที่ทำงานน่าอยู่ นำทำงานเสริมสร้างคุณภาพชีวิต
และความสุขของคนทำงาน (Healthy Workplace Happy for Life) รอบ ๕ เดือนหลัง ปีงบประมาณ พ.ศ.๒๕๖๕
สำนักคณะกรรมการผู้ทรงคุณวุฒิ

มาตรการ/กิจกรรม สำคัญ	การดำเนินงาน	วัตถุประสงค์	งบประมาณ	ระยะเวลา ดำเนินการ	ผู้รับผิดชอบ
	<p>สบายใจ (ทุกวันประชุม สกท.) 1 แผน</p> <p>8. การประเมิน Thai save Thai</p> <p>9. กิจกรรม Healthy Breakfast อาหารว่าง และเครื่องดื่มลดหวาน มัน เค็ม</p> <p>10. กิจกรรมต้นแบบด้านสุขภาพ</p>	<p>- เพื่อส่งเสริมการออกกำลังกาย การดูแลสุขภาพ และพัฒนาคุณภาพชีวิตของบุคลากร</p> <p>- เพื่อสนับสนุนให้ผู้ปฏิบัติงานได้รับบริการตรวจสุขภาพประจำปีทุกคนและเฝ้าระวังภาวะสุขภาพของตนเอง</p> <p>- เพื่อผ่อนคลายความเครียดและส่งเสริมความสามัคคี ความผูกพัน ของบุคลากร</p> <p>- เพื่อส่งเสริมโภชนาการให้ผู้ปฏิบัติงานสุขภาพที่ดี</p>			
การสื่อสาร และส่งเสริมให้บุคลากรมีความรู้	<p>กิจกรรมให้ความรู้บุคลากรในหน่วยงานเรียงตามลำดับความสนใจจากการสำรวจความต้องการความรู้ด้านการส่งเสริมสุขภาพและอนามัยสิ่งแวดล้อม</p> <p>1. การออกกำลังกาย</p> <p>2. โภชนาการ</p> <p>3. การจัดการความปลอดภัยและอนามัยสิ่งแวดล้อม</p> <p>4. สุขภาพจิต</p> <p>5. สุขภาพช่องปาก</p> <p>6. ทักษะชีวิต/การจัดการ</p> <p>7. อนามัยการเจริญพันธุ์</p>	<p>- เพื่อเผยแพร่ข้อมูลข่าวสารและเพิ่มพูนความรู้ด้านการส่งเสริมสุขภาพ อนามัยสิ่งแวดล้อม และความสมดุลในชีวิตการทำงาน</p> <p>- เพื่อให้ได้รับข้อมูลและความรู้ที่ถูกต้องและน่าเชื่อถือ หลากหลายช่องทางที่ตรงกับความต้องการของผู้รับบริการ และผู้มีส่วนได้ส่วนเสีย</p> <p>- เพื่อสร้างความรู้ความเข้าใจด้านการส่งเสริมสุขภาพ อนามัยสิ่งแวดล้อม</p>	-	ต.ค.64 - ก.ค.65	ผู้ทรงคุณวุฒิ และคณะทำงาน HWP๑

(ฉบับปรับปรุง) แผนการดำเนินงานสถานที่ทำงานน่าอยู่ นำทำงานเสริมสร้างคุณภาพชีวิต
และความสุขของคนทำงาน (Healthy Workplace Happy for Life) รอบ ๕ เดือนหลัง ปีงบประมาณ พ.ศ.๒๕๖๕
สำนักคณะกรรมการผู้ทรงคุณวุฒิ

มาตรการ/กิจกรรม สำคัญ	การดำเนินงาน	วัตถุประสงค์	งบประมาณ	ระยะเวลา ดำเนินการ	ผู้รับผิดชอบ
พัฒนาศักยภาพบุคลากร การตรวจติดตามทบทวน และประเมินผล	1. ประชุมติดตามการดำเนินงานตัวชี้วัดตามคำรับรองฯ ในที่ประชุม สำนักคณะกรรมการผู้ทรงคุณวุฒิทุกเดือน 2. สรุปผลการดำเนินงานและประเมินผลสถานที่ทำงานน่าอยู่ นำทำงานเสริมสร้างคุณภาพชีวิตและความสุขของคนทำงาน (Healthy Workplace Happy for Life) ปีงบประมาณ พ.ศ. 2565 3. รายงานการติดตามการดำเนินงานตัวชี้วัดตามคำรับรองฯ ทุกเดือน และ นำขึ้นเว็บไซต์ของหน่วยงาน	- เพื่อเป็นการส่งเสริมสนับสนุนบุคลากร ในการพัฒนาสถานที่ทำงานน่าอยู่ นำ ทำงานเสริมสร้างคุณภาพชีวิตและ ความสุขของคนทำงาน - เพื่อติดตามความก้าวหน้าของการ ดำเนินงานตามแผนฯ และทบทวน ประเมินผลการดำเนินงานด้านการ ส่งเสริมสุขภาพ อนามัยสิ่งแวดล้อม และ ความสมดุลในชีวิตการทำงานในองค์กร เพื่อให้มั่นใจว่าได้มีการดำเนินการตาม แผน	3,875	ต.ค.64 - ก.ค.65	คณะทำงาน HWP ฯ
		รวม	10,075		

แนวทางปฏิบัติเพื่อบรรลุแผนการดำเนินงานสถานที่ทำงานน่าอยู่ นำทำงานเสริมสร้างคุณภาพชีวิตและความสุขของคนทำงาน (Healthy Workplace Happy for Life)
รอบ 5 เดือนหลัง

1. บุคลากรทุกคนให้ความสำคัญกับการพัฒนาสถานที่ทำงานให้น่าอยู่ นำทำงาน เพื่อคุณภาพชีวิตและความสุขในการทำงาน (Happy Healthy Workplace) และถือเป็น
นโยบายสำคัญของหน่วยงาน
2. บุคลากรทุกคนเข้าร่วมกิจกรรมดำเนินงานตามแผนการดำเนินงานสถานที่ทำงานน่าอยู่ นำทำงานเสริมสร้างคุณภาพชีวิตและความสุขของคนทำงาน (Healthy
Workplace Happy for Life) ซึ่งต้องทำอย่างต่อเนื่องและจริงจังจนเป็นวัฒนธรรมขององค์กร
3. บุคลากรทุกคนมีความตระหนักถึงความรอบรู้ด้านสุขภาพในการดูแลสุขภาพของตนเอง รวมไปถึงเสริมสร้างคุณภาพชีวิต มีความสุขในการทำงาน และร่วมพัฒนา
หน่วยงานให้เป็นแบบอย่างที่ดีกับภาคีเครือข่าย

รอบ 5 เดือนหลัง ประจำปีงบประมาณ 2565

กิจกรรม	เป้าหมาย/หน่วย นับ	ระยะเวลา ดำเนินการ	ผลการดำเนินงาน		หมายเหตุ
			อยู่ระหว่าง ดำเนินการ	ดำเนินการ ครบถ้วน	
<p>1. ประสานความร่วมมือและส่งเสริมให้เกิดการขับเคลื่อนสถานที่ทำงานน่าอยู่ นำทำงานเสริมสร้างคุณภาพชีวิตและความสุขของคนทำงาน (Healthy Workplace Happy for Life)</p> <p>- ประชุมวางแผนปรับปรุงการดำเนินงานเพื่อพัฒนาหน่วยงานให้เป็นสถานที่ทำงานน่าอยู่ นำทำงานเสริมสร้างคุณภาพชีวิตและความสุขของคนทำงาน (Healthy Workplace Happy for Life) ปีงบประมาณ พ.ศ.2565</p> <p>- ผู้บริหารให้การสนับสนุน กำหนดเป็นนโยบายเกี่ยวกับเรื่องการส่งเสริมสุขภาพ อนามัย สิ่งแวดล้อม และความสมดุลในชีวิตการทำงาน และประชาสัมพันธ์ให้ผู้ปฏิบัติงานทุกคนรับทราบ</p>	1 แผน	มี.ค. - ก.ค.65		✓ 1 แผน	<p>หลักฐานการดำเนินงานอยู่หัวข้อ</p> <p><u>1.รายการข้อมูลที่น่ามาใช้</u> ข้อที่ 24 (ฉบับปรับปรุง)แผนการดำเนินงานสถานที่ทำงานน่าอยู่ นำทำงานเสริมสร้างคุณภาพชีวิตฯ รอบ 5 เดือนหลัง ปี 2565 URL https://drive.google.com/file/d/1UTKiG6MBfhQFkP6kKaOMWzjKLHa4mTAI/view?usp=sharing</p> <p><u>5.รายงานผลการติดตามกำกับประจำเดือน</u> ครั้งที่ 7 เดือนเมษายน 2565 URL ในระบบ DOC หัวข้อรายงานผลการติดตามกำกับประจำเดือน</p>
<p>2. สร้างความผูกพัน ความร่วมมือของผู้รับบริการ ผู้มีส่วนได้ส่วนเสียและภาคีเครือข่าย</p> <p>1. ประชุมคณะทำงานฯ HWP จัดทำแผนการดำเนินงานสถานที่ทำงานน่าอยู่ นำทำงานเสริมสร้างคุณภาพชีวิตและความสุขของคนทำงาน (Healthy Workplace Happy for Life) รอบ 5 เดือนหลังปีงบประมาณพ.ศ.2565</p> <p>2. วิเคราะห์สถานการณ์การดำเนินงานสถานที่ทำงานน่าอยู่ นำทำงาน เสริมสร้างคุณภาพชีวิตและความสุขของคนทำงาน รอบ 5 เดือนหลัง</p>	1 เรื่อง	มี.ค. - ก.ค.65	ข้อที่ 1	✓ ข้อที่ 2,3	<p>หลักฐานการดำเนินงานอยู่หัวข้อ</p> <p><u>1.รายการข้อมูลที่น่ามาใช้</u> ข้อที่ 3 ผลการประเมินสภาวะสุขภาพบุคลากรกรมอนามัย ประจำปีงบประมาณ 2565 URL https://drive.google.com/file/d/1O5zWLLFARAvtan1IxnOUieTOxbKjbOOC/view</p> <p><u>ข้อที่ 6</u> แบบสำรวจสุขภาพและพฤติกรรมสุขภาพบุคลากร URL https://drive.google.com/file/d/1Ixn71vZR70lo25INSf2fSaTOYNmx5_G/view</p> <p><u>ข้อที่ 7</u> ข้อมูลสำรวจภาวะสุขภาพของสำนักคณะกรรมการผู้ทรงคุณวุฒิ URL</p>

กิจกรรม	เป้าหมาย/หน่วย นับ	ระยะเวลา ดำเนินการ	ผลการดำเนินงาน		หมายเหตุ
			อยู่ระหว่าง ดำเนินการ	ดำเนินการ ครบถ้วน	
<p>ปีงบประมาณ พ.ศ. 2565 วิเคราะห์สถานการณ์สุขภาพ วิเคราะห์ข้อมูลคุณภาพชีวิตของบุคลากร และวิเคราะห์กลุ่มผู้รับบริการ ผู้มีส่วนได้ส่วนเสีย และการประเมินความพึงพอใจของบุคลากร</p> <p>3. กำหนดมาตรการและประเด็นความรู้ให้แก่บุคลากรในหน่วยงาน</p>					<p>https://docs.google.com/spreadsheets/d/1COL7i49yYIHOUlyCdbOzifETvC0AVWPL/edit#gid=454024037</p> <p>ข้อที่ 8 ข้อมูลสำรวจความต้องการความรู้ด้านส่งเสริมสุขภาพฯ สำนักคณะกรรมการผู้ทรงคุณวุฒิฯ URL</p> <p>https://docs.google.com/spreadsheets/d/1JTcCHVDkULOLcgtNmbLcOyohhL03SVN6/edit#gid=1208553063</p> <p>หลักฐานการตอบแบบประเมินเพื่อวัดคุณภาพชีวิตรายบุคคล URL</p> <p>https://drive.google.com/file/d/1XwQkGHPoV87iv2VjFhXpXwyXY7XXi8Q/view?usp=sharing</p> <p>ข้อมูลการประเมินคุณภาพชีวิตสำนักคณะกรรมการผู้ทรงคุณวุฒิ URL</p> <p>https://docs.google.com/spreadsheets/d/1NrJU-4EJSMjug6SQvxRgoYYHjvn1SXPg/edit?usp=sharing&oid=115233998887389784377&rtpof=true&sd=true</p> <p>สรุปผลการประเมินคุณภาพชีวิตการทำงานของบุคลากรสำนักคณะกรรมการผู้ทรงคุณวุฒิ URL</p> <p>https://drive.google.com/file/d/1gNcF-jJniF577mDEnO873Jl6wGaz2gbt/view?usp=sharing</p> <p>ข้อที่ 19 สรุปผลการดำเนินงานรอบ 5 เดือนแรก URL</p> <p>https://drive.google.com/file/d/1N0zweBXjilD1A7TWLdpmzZ1OZOtmrNJe/view?usp=sharing</p> <p>ข้อที่ 20 รายงานผลการวิเคราะห์สถานการณ์ดำเนิน รอบ 5 เดือนหลังปีงบประมาณ 2565 URL</p> <p>https://drive.google.com/file/d/1mz5bDix_7lnXTLV_RoxsT3FVt3vEx-Oe/view?usp=sharing</p> <p>ข้อที่ 21 การวิเคราะห์ผลการประเมินความพึงพอใจของบุคลากรสำนักคณะกรรมการผู้ทรงคุณวุฒิ URL</p>

กิจกรรม	เป้าหมาย/หน่วย นับ	ระยะเวลา ดำเนินการ	ผลการดำเนินงาน		หมายเหตุ
			อยู่ระหว่าง ดำเนินการ	ดำเนินการ ครบถ้วน	
					<p>https://drive.google.com/file/d/1vizq8qb_ol9NHlvYtQje8tnqfRT2OxsK/view?usp=sharing</p> <p>แบบประเมินความพึงพอใจของบุคลากรสำนักคณะกรรมการผู้ทรงคุณวุฒิ URL</p> <p>https://drive.google.com/file/d/1VczO0mLvz03ANWZSekgxU3HD-vuXI_7/view?usp=sharing</p> <p>หนังสือเวียนการประเมินความพึงพอใจของบุคลากรสำนักคณะกรรมการผู้ทรงคุณวุฒิ URL</p> <p>https://drive.google.com/file/d/1CjeAdhzmh0poMlaxC5TsjGhWsgjBYjH6/view?usp=sharing</p> <p>ข้อมูลการประเมินความพึงพอใจของบุคลากรสำนักคณะกรรมการผู้ทรงคุณวุฒิ URL</p> <p>https://docs.google.com/spreadsheets/d/172400YuvVFb1nmuoGCoYC8qCpRvbzmK7/edit?usp=sharing&oid=115233998887389784377&rtopof=true&sd=true</p> <p>ข้อที่ 22 การวิเคราะห์การประเมินคุณภาพชีวิตการทำงานของบุคลากรสำนักคณะกรรมการผู้ทรงคุณวุฒิ URL</p> <p>https://drive.google.com/file/d/1FPqN69yNni6eTvSsjhn8OxHd9F59shQT/view?usp=sharing</p> <p>ข้อที่ 23 ทำเนียบผู้รับบริการและผู้มีส่วนได้ส่วนเสียสำนักคณะกรรมการผู้ทรงคุณวุฒิ รอบ 5 เดือนหลัง URL</p> <p>https://docs.google.com/spreadsheets/d/1Nba5JV7SSFgYXrwOp73C3YwZ8NEL6/edit?usp=sharing&oid=115233998887389784377&rtpof=true&sd=true</p>

กิจกรรม	เป้าหมาย/หน่วย นับ	ระยะเวลา ดำเนินการ	ผลการดำเนินงาน		หมายเหตุ
			อยู่ระหว่าง ดำเนินการ	ดำเนินการ ครบถ้วน	
					การปฏิบัติงาน SOP ตัวชี้วัดที่ 2.2 ระดับความสำเร็จของการพัฒนาสถานที่ทำงาน นำอยู่ฯ ปี 2565 URL https://drive.google.com/file/d/1SMRXAoNmULO8vMvFuK-xhGNmNMEHR5fy/view?usp=sharing
3. กำกับติดตามขับเคลื่อนการดำเนินงานสถานที่ ทำงานนำอยู่ฯ ผ่านกลไกคณะทำงาน HWPฯ กิจกรรมสำคัญให้บุคลากรในของหน่วยงานเข้าร่วม ดังนี้ 1. การจัดสิ่งแวดล้อมให้น่าอยู่ นำทำงาน เอื้อต่อ การมีสุขภาพดี	1 เรื่อง	ก.พ.65		✓ 1 เรื่อง	หลักฐานการดำเนินงานดังนี้ การจัดสิ่งแวดล้อมให้น่าอยู่ นำทำงาน เอื้อต่อการมีสุขภาพดีตามเกณฑ์ HWP+5ส URL https://drive.google.com/file/d/1jYtH3yD3i1a7rOTKT-wty3mgVSf9HuSL/view?usp=sharing หลักฐานแสดงผลผ่านเกณฑ์การประเมิน 5ส. และหลักฐานแสดงผลผ่านเกณฑ์การ ประเมินตามนโยบาย Healthy Workplace Happy for life ระดับดี ของ หน่วยงาน URL https://drive.google.com/file/d/1FWGWljGSwAk_sDfPpE3rGitT-rO5_PdC/view?usp=sharing
2. กิจกรรม 5 ส.	1 เรื่อง	ม.ค.65		✓ 1 เรื่อง	หลักฐานการดำเนินงานดังนี้ การพัฒนากิจกรรม 5 ส URL https://drive.google.com/file/d/1ui8UauZKha8OwbGV678x1tO_wLSpTJ-Y/view?usp=sharing หลักฐานแสดงผลผ่านเกณฑ์การประเมิน 5ส. และหลักฐานแสดงผลผ่านเกณฑ์การ ประเมินตามนโยบาย Healthy Workplace Happy for life ระดับดี ของ หน่วยงาน URL https://drive.google.com/file/d/1FWGWljGSwAk_sDfPpE3rGitT-rO5_PdC/view?usp=sharing

กิจกรรม	เป้าหมาย/หน่วย นับ	ระยะเวลา ดำเนินการ	ผลการดำเนินงาน		หมายเหตุ
			อยู่ระหว่าง ดำเนินการ	ดำเนินการ ครบถ้วน	
3. การตรวจสอบสุขภาพประจำปี	ร้อยละ 96	ก.ค.65	✓	รอบ 5 เดือนหลัง	หลักฐานการดำเนินงานดังนี้ หลักฐานการรับการตรวจสุขภาพภายในปีงบประมาณ 2564 URL https://drive.google.com/file/d/1iS3q2ofuw12jNaPHqH3J5OaNrnSeNxWn/view?usp=sharing
4. การประเมิน BMI ชั่งน้ำหนัก วัดรอบเอว	ร้อยละ 80	รอบ 5 เดือนแรก (ก.พ.65) รอบ 5 เดือนหลัง (ก.ค.65)	✓ รอบ 5 เดือนหลัง	✓ รอบ 5 เดือนแรก ร้อยละ 100	หลักฐานการดำเนินงานดังนี้ ตารางสรุปเปรียบเทียบ BMI URL https://docs.google.com/spreadsheets/d/16xxSwj7cn858A8kcH0zm7fbDSd8cJnvM/edit?usp=sharing&oid=115233998887389784377&rtpof=true&sd=true สรุปผลการตรวจหาค่า BMI (รอบ 5 เดือนแรก 2565) URL https://drive.google.com/file/d/1ArLvA2uCNaFlwym7N6CgNttbV0RGuODq/view?usp=sharing ภาพกิจกรรมการประเมิน BMI URL https://drive.google.com/file/d/133tYaglMdmRNnKzski5ldztcigSiNOCB/view?usp=sharing
5. กิจกรรมการบริหารร่างกาย และยืดเหยียด ระหว่างวัน (ทุกวันทำการในช่วงเวลา 14.30 น.-15.00 น.) ผ่านระบบออนไลน์ 6. กิจกรรมทางกาย/ออกกำลังกายในระหว่างวัน การยืดเหยียดช่วงสั้นๆ อย่างน้อย 5 - 10 นาทีต่อ วัน วันละ 2 ครั้ง เวลา 10.30 น. และ เวลา 14.30 น.	1 แผน	ก.พ.65		✓ 1 แผน	หลักฐานการดำเนินงานดังนี้ สรุปการทำกิจกรรมบริหารร่างกาย และยืดเหยียดระหว่างวัน URL https://drive.google.com/file/d/1-wo9byBf2aGtF8G0dalmXZLNnyLUZym/view?usp=sharing

กิจกรรม	เป้าหมาย/หน่วย นับ	ระยะเวลา ดำเนินการ	ผลการดำเนินงาน		หมายเหตุ
			อยู่ระหว่าง ดำเนินการ	ดำเนินการ ครบถ้วน	
7. กิจกรรม สวดมนต์ นั่งสมาธิ บำบัดกาย เสริมสร้างความสบายใจ (ทุกวันประชุม สกท.)	10 ครั้ง	ต.ค.64 - ก.ค.65	✓	6 ครั้ง	หลักฐานการดำเนินงานดังนี้ รายงานกิจกรรมสวดมนต์ นั่งสมาธิ บำบัดกาย เสริมสร้างความสบายใจ URL https://drive.google.com/file/d/1Wde1XlnoEuE_qtBjs5CAnvN8onmazmUS/view?usp=sharing
8. การประเมิน Thai save Thai	7 เดือน	ม.ค. - ก.ค.65	✓	5 เดือน (ต.ค. 64 - ก.พ.65)	หลักฐานการดำเนินงานดังนี้ รายงานผลประเมิน ไทยเซฟไทย สกท (ก.ค.64 - ก.พ.65)URL https://docs.google.com/spreadsheets/d/1Dr1XfY2BDc4QVrRIG9h3NWwsl6kBMNSm/edit?usp=sharing&oid=115233998887389784377&rtpof=true&sd=true รายงานผลการประเมินและมาตรการ Thai save Thai สกท URL https://drive.google.com/file/d/1TyGcW6JznNyWy7HKD_zf_INj3fXrWE34/view?usp=sharing
9. กิจกรรมต้นแบบด้านสุขภาพ	3 ด้าน	ต.ค.64 - ก.ค.65		✓ 3 ด้าน	หลักฐานการดำเนินงานดังนี้ ผลการดำเนินการกิจกรรมต้นแบบด้านสุขภาพ URL https://drive.google.com/file/d/1V-zzCJzNOv--8-j2SK-lzOhy6c7EvXpg/view?usp=sharing
10. กิจกรรม Healthy Breakfast อาหารว่าง และ เครื่องดื่มลด หวาน มัน เค็ม	1 แผน	ต.ค.64 - ก.ค.65		✓ 1 แผน	หลักฐานการดำเนินงานดังนี้ การดำเนินงานกิจกรรม Healthy Breakfast URL https://drive.google.com/file/d/1L5E33-MFgj1RDTjulr3tski4owcBtBVj/view?usp=sharing

กิจกรรม	เป้าหมาย/หน่วย นับ	ระยะเวลา ดำเนินการ	ผลการดำเนินงาน		หมายเหตุ
			อยู่ระหว่าง ดำเนินการ	ดำเนินการ ครบถ้วน	
<p>4. การสื่อสาร และส่งเสริมให้บุคลากรมีความรู้ กิจกรรมให้ความรู้บุคลากรในหน่วยงานเรียง ตามลำดับความสนใจจากการสำรวจความต้องการ ความรู้ด้านการส่งเสริมสุขภาพและอนามัย สิ่งแวดล้อม</p> <p>1. การออกกำลังกาย 2. โภชนาการ 3. การจัดการความปลอดภัยและอนามัย สิ่งแวดล้อม 4. สุขภาพจิต 5. สุขภาพช่องปาก 6. ทักษะชีวิต/การจัดการ 7. อนามัยการเจริญพันธุ์</p>	3 เรื่อง	ก.พ.65		✓ 5 เรื่อง	<p>หลักฐานการดำเนินงานอยู่หัวข้อ 1.รายการข้อมูลที่น่าสนใจ ข้อที่ 17 กิจกรรมให้ความรู้ด้านส่งเสริมสุขภาพและอนามัยสิ่งแวดล้อมอย่างน้อย 3 เรื่อง URL https://drive.google.com/file/d/14Nhkm8KYDcXWuFv97FM7JzFasO6oLUnO/view?usp=sharing</p>
<p>5. พัฒนาศักยภาพบุคลากรการตรวจติดตาม ทบทวน และประเมินผล</p> <p>1. ประชุมติดตามการดำเนินงานตัวชี้วัดตามคำ รับรองฯ ในที่ประชุมสำนักคณะกรรมการ ผู้ทรงคุณวุฒิทุกเดือน 2. สรุปผลการดำเนินงานและประเมินผลสถานที่ ทำงาน นำมาทำงานเสริมสร้างคุณภาพ ชีวิตและความสุขของคนทำงาน (Healthy Workplace Happy for Life) ปีงบประมาณ พ.ศ. 2565 3.รายงานการติดตามการดำเนินงานตัวชี้วัดตามคำ รับรองฯ ทุกเดือนและ นำขึ้นเว็บไซต์ของหน่วยงาน</p>	- ประชุม 9 ครั้ง	(พ.ย. 64 - ก.ค.65)	✓	ดำเนินการ 5 ครั้ง	<p>หลักฐานการดำเนินงานอยู่หัวข้อ 5.รายงานผลการติดตามกำกับประจำเดือน ครั้งที่ 1 เดือนตุลาคม 2564 URL https://oec.anamai.moph.go.th/th/operation-tracking/download?id=83326&mid=36481&mkey=m_document&lang=th&did=27008 ครั้งที่ 2 เดือนพฤศจิกายน 2564 URL https://oec.anamai.moph.go.th/th/operation-tracking/download?id=84181&mid=36481&mkey=m_document&lang=th&did=27331 ครั้งที่ 3 เดือนธันวาคม 2564 URL https://oec.anamai.moph.go.th/th/operation-</p>

กิจกรรม	เป้าหมาย/หน่วย นับ	ระยะเวลา ดำเนินการ	ผลการดำเนินงาน		หมายเหตุ
			อยู่ระหว่าง ดำเนินการ	ดำเนินการ ครบถ้วน	
					tracking/download?id=85769&mid=36481&mkey=m_document&lang=th&did=27749 ครั้งที่ 4 เดือนมกราคม 2564 URL https://oec.anamai.moph.go.th/th/operation-tracking/download?id=87223&mid=36481&mkey=m_document&lang=th&did=28116 ครั้งที่ 5 เดือนกุมภาพันธ์ 2565 URL ในระบบ DOC หัวข้อรายงานผลการติดตามกำกับประจำเดือน URL https://oec.anamai.moph.go.th/th/operation-tracking/download?id=89340&mid=36481&mkey=m_document&lang=th&did=28552 ครั้งที่ 6 เดือนมีนาคม 2565 URL ในระบบ DOC หัวข้อรายงานผลการติดตามกำกับประจำเดือน URL https://oec.anamai.moph.go.th/th/operation-tracking/download?id=91502&mid=36481&mkey=m_document&lang=th&did=28882
- สรุปผลการดำเนินงานและประเมินผลสถานที่ทำงานน่าอยู่ น่าทำงานเสริมสร้างคุณภาพชีวิตและความสุขของคนทำงาน (Healthy Workplace Happy for Life) ปีงบประมาณ พ.ศ. 2565	- สรุปผลการดำเนินงานรอบ 5 เดือนแรก - สรุปผลการดำเนินงานรอบ 5 เดือนหลัง	(ต.ค.64 - ก.พ.65) (มี.ค. - ก.ค.65)		✓ รอบ 5 เดือนแรก	หลักฐานการดำเนินงานอยู่หัวข้อ 1.รายการข้อมูลที่นำมาใช้ ข้อที่ 19 สรุปผลการดำเนินงานรอบ 5 เดือนแรก URL https://drive.google.com/file/d/1N0zweBXj1D1A7TWLdpmzZ1OZQtmrNJe/view?usp=sharing
- รายงานการติดตามการดำเนินงานตัวชี้วัดตามคำรับรองฯ ทุกเดือนและ นำขึ้นเว็บไซต์ของหน่วยงาน	- รายงานการติดตามการดำเนินงานตัวชี้วัดตามคำรับรองฯ	9 ครั้ง	✓	รายงาน 6 ครั้ง	หลักฐานการดำเนินงานอยู่หัวข้อ รายงานผลการติดตามกำกับประจำเดือน URL https://oec.anamai.moph.go.th/th/operation-tracking/download?id=91502&mid=36481&mkey=m_document&lang=th&did=28882

