

สำนักคณะกรรมการผู้ทรงคุณวุฒิ
สรุปผลการวิเคราะห์ข้อมูลการเบิกจ่าย

ตัวชี้วัดที่ ๒.๓ ร้อยละการเบิกจ่ายงบประมาณ (ปีงบประมาณ ๒๕๖๕ รอบ ๕ เดือนหลัง)

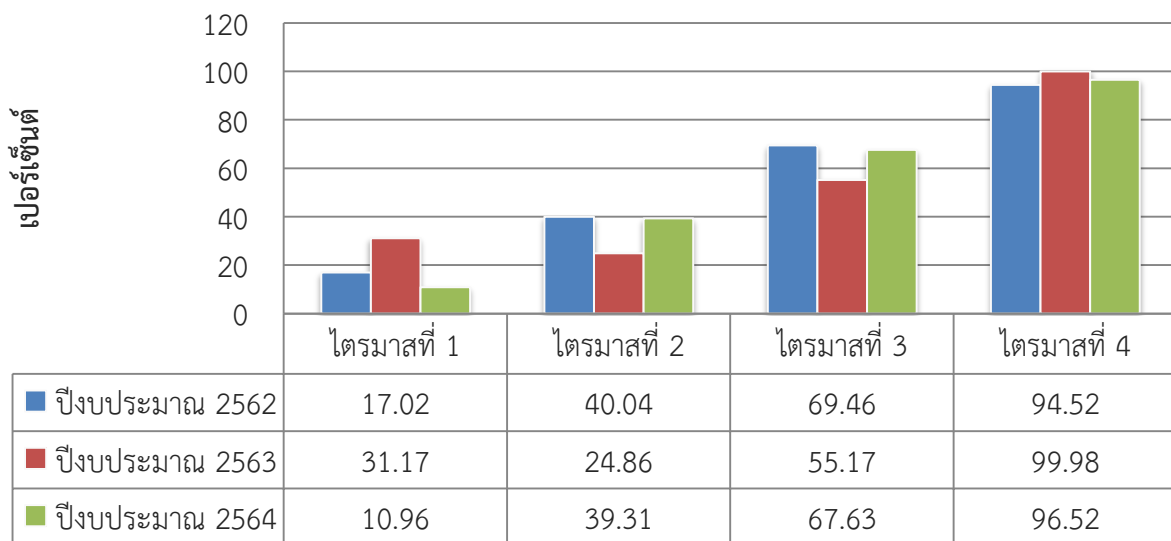
๑ ระดับที่ ๑ : Assessmet

๑.๑ วิเคราะห์สถานการณ์ผลการเบิกจ่ายงบประมาณ

ตารางแสดงฐานข้อมูลการเบิกจ่ายงบประมาณปี ๒๕๖๒ - ๒๕๖๔ เป็นรายงบประมาณเป็น ร้อย
ละของการเบิกจ่ายรายไตรมาสดังนี้

รายการ	ปีงบประมาณ ๒๕๖๒	ปีงบประมาณ ๒๕๖๓	ปีงบประมาณ ๒๕๖๔	หมายเหตุ
ไตรมาสที่ ๑	ร้อยละ	ร้อยละ	ร้อยละ	
งบดำเนินงาน	๑๗.๐๒	๓๑.๑๗	๑๐.๙๖	
งบรายจ่ายอื่น	-	-	-	
ไตรมาสที่ ๒	ร้อยละ	ร้อยละ	ร้อยละ	
งบดำเนินงาน	๔๐.๐๔	๒๔.๘๖	๓๙.๓๑	
งบรายจ่ายอื่น	-	-	-	
ไตรมาสที่ ๓	ร้อยละ	ร้อยละ	ร้อยละ	
งบดำเนินงาน	๖๙.๔๖	๕๕.๑๗	๖๗.๖๓	
งบรายจ่ายอื่น	-	-	-	
ไตรมาสที่ ๔	ร้อยละ	ร้อยละ	ร้อยละ	
งบดำเนินงาน	๘๔.๕๒	๙๙.๙๘	๙๖.๕๒	
งบรายจ่ายอื่น	๗๗.๖๗	-	๑๐๐	

ข้อมูลผลการเบิกจ่ายงบประมาณปี 2562 - 2564



จากข้อมูลตารางสรุปผลการวิเคราะห์ที่ได้ดังนี้

สำนักคณะกรรมการผู้ทรงคุณวุฒิได้รับงบประมาณประจำปีเป็น งบดำเนินงาน และงบบุคลากรภาครัฐ เพื่อใช้ในการดำเนินงานของหน่วยงาน เป็นค่าใช้จ่ายขั้นต่ำตามสิทธิ์ และค่าใช้จ่ายขั้นพื้นฐาน (Function) และมีการดำเนินงานโครงการ ที่หน่วยงานขับเคลื่อนเพื่อสนับสนุนงานและการขับเคลื่อนกรม อนุมัติจำนวนหลายโครงการจากการเบิกจ่ายเงินในแต่ละไตรมาสที่มีการเบิกจ่ายเงินไม่เป็นไปตามมติ ของกรม และมติ ครม.สามารถแบ่งออกเป็นรายการดังนี้

ปีงบประมาณ ปี ๒๕๖๒

สำนักคณะกรรมการผู้ทรงคุณวุฒิได้รับงบประมาณประจำปี งบดำเนินงาน และงบบุคลากร ภาครัฐ เพื่อใช้ในการดำเนินงานของหน่วยงาน เป็นค่าใช้จ่ายขั้นต่ำตามสิทธิ์ และค่าใช้จ่ายขั้นพื้นฐาน (Function) และมีการดำเนินงานโครงการ ที่หน่วยงานขับเคลื่อนเพื่อสนับสนุนงานและการขับเคลื่อนกรม อนุมัติจำนวนหลายโครงการจากการเบิกจ่ายเงินในแต่ละไตรมาสที่มีการเบิกจ่ายเงินไม่เป็นไปตามมติ ของกรม และมติ ครม.สามารถแบ่งออกเป็นรายการดังนี้

๑. ไตรมาสที่ ๑ ของปีงบประมาณปี ๒๕๖๒ ตามมติ ครม. มีการกำหนดเป้าหมายการเบิกจ่าย เป็น ๓๐.๒๙% ของงบประมาณภาพรวมของหน่วยงาน แต่เบิกจ่ายจริงได้เพียง ๑๗.๐๒ ซึ่งสามารถเบิกจ่ายเงิน ได้ต่ำกว่าที่ ครม.กำหนดจำนวน ๑๓.๒๗

๒. ไตรมาสที่ ๒ ของปีงบประมาณ ๒๕๖๒ ตามมติ ครม. มีการกำหนดเป้าหมายการเบิกจ่าย เป็น ๕๒.๒๙% ของงบประมาณภาพรวมของหน่วยงาน แต่เบิกจ่ายจริงได้ ๔๐.๐๔ ซึ่งสามารถเบิกจ่ายเงินได้ต่ำกว่าที่ ครม.กำหนดจำนวน ๑๒.๒๕

๓. ไตรมาสที่ ๓ ของปีงบประมาณปี ๒๕๖๒ ตามมติ ครม. มีการกำหนดเป้าหมายการ เบิกจ่ายเป็น ๗๔.๒๙ ของงบประมาณภาพรวมของหน่วยงาน แต่เบิกจ่ายได้เพียง ๖๙.๔๖ ซึ่งสามารถเบิก จ่ายเงินได้ต่ำกว่าที่ ครม.กำหนดจำนวน ๔.๘๓

๔. ไตรมาสที่ ๔ ของปีงบประมาณปี ๒๕๖๒ ตามมติ ครม. มีการกำหนดเป้าหมายการ เบิกจ่ายเป็น ๙๖ ของงบประมาณภาพรวมของหน่วยงาน แต่เบิกจ่ายจริงได้เพียง ๙๔.๕๒ ต่ำกว่าเป้าหมายที่ กำหนดของ ครม. จำนวน ๑.๔๘

ปีงบประมาณ ปี ๒๕๖๓

๑. ไตรมาสที่ ๑ ของปีงบประมาณปี ๒๕๖๓ ตามมติ ครม. มีการกำหนดเป้าหมายการเบิกจ่าย เป็น ๗๓ ของงบประมาณภาพรวมของหน่วยงาน (งบไปพลางก่อน) แต่เบิกจ่ายจริงได้เพียง ๓๑.๑๗ ซึ่งสามารถเบิก จ่ายเงินได้ต่ำกว่าที่ ครม. กำหนดจำนวน ๔๑.๘๓

๒. ไตรมาสที่ ๒ ของปีงบประมาณปี ๒๕๖๓ ตามมติ ครม. มีการกำหนดเป้าหมายการเบิกจ่าย เป็น ๑๐๐ ของงบประมาณภาพรวมของหน่วยงาน (งบไปพลางก่อน) แต่เบิกจ่ายจริงได้เพียง ๖๓.๔๕ ซึ่งสามารถ เบิกจ่ายเงินได้ต่ำกว่าที่ ครม.กำหนดจำนวน ๓๖.๕๕

๓. ไตรมาสที่ ๓ ของปีงบประมาณปี ๒๕๖๓ ตามมติ ครม. มีการกำหนดเป้าหมายการเบิกจ่าย เป็น ๘๔ ของงบประมาณภาพรวมของหน่วยงานแต่เบิกจ่ายจริงได้เพียง ๕๕.๑๗ ซึ่งสามารถเบิกจ่ายเงินได้ต่ำกว่าที่ ครม. กำหนดจำนวน ๔๔.๘๓

๔. ไตรมาสที่ ๔ ของปีงบประมาณปี ๒๕๖๓ ตามมติ ครม. มีการกำหนดเป้าหมายการเบิกจ่าย เป็น ๑๐๐ %ของงบประมาณภาพรวมของหน่วยงานแต่เบิกจ่ายจริงได้เพียง ๙๙.๙๘ ซึ่งสามารถเบิกจ่ายเงินได้ต่ำ กว่าที่ ครม. กำหนดจำนวน ๐.๐๒

ปีงบประมาณ ๒๕๖๔

๑. ไตรมาสที่ ๑ ของปีงบประมาณปี ๒๕๖๔ ตามมติ ครม. มีการกำหนดเป้าหมายการเบิกจ่ายเป็น ๒๘ ของงบประมาณภาพรวมของหน่วยงาน แต่เบิกจ่ายจริงได้เพียง ๑๐.๙๖ ซึ่งสามารถเบิกจ่ายเงินได้ต่ำกว่าที่ ครม. กำหนดจำนวน ๑๗.๐๔

๒. ไตรมาสที่ ๒ ของปีงบประมาณปี ๒๕๖๔ ตามมติ ครม. มีการกำหนดเป้าหมายการเบิกจ่ายเป็น ๕๕ ของงบประมาณภาพรวมของหน่วยงาน แต่เบิกจ่ายจริงได้เพียง ๓๙.๓๑ ซึ่งสามารถเบิกจ่ายเงินได้ต่ำกว่าที่ ครม. กำหนดจำนวน ๑๕.๖๙

๓. ไตรมาสที่ ๓ ของปีงบประมาณปี ๒๕๖๔ ตามมติ ครม. มีการกำหนดเป้าหมายการเบิกจ่ายเป็น ๘๔ ของงบประมาณภาพรวมของหน่วยงานแต่เบิกจ่ายจริงได้เพียง ๖๗.๖๓ ซึ่งสามารถเบิกจ่ายเงินได้ต่ำกว่าที่ ครม. กำหนดจำนวน ๑๖.๓๗

๔. ไตรมาสที่ ๔ ของปีงบประมาณปี ๒๕๖๔ ตามมติ ครม. มีการกำหนดเป้าหมายการเบิกจ่ายเป็น ๑๐๐ ของงบประมาณภาพรวมของหน่วยงานแต่เบิกจ่ายจริงได้เพียง ๙๖.๕๒ ซึ่งสามารถเบิกจ่ายเงินได้ต่ำกว่าที่ ครม. กำหนดจำนวน ๓.๔๘

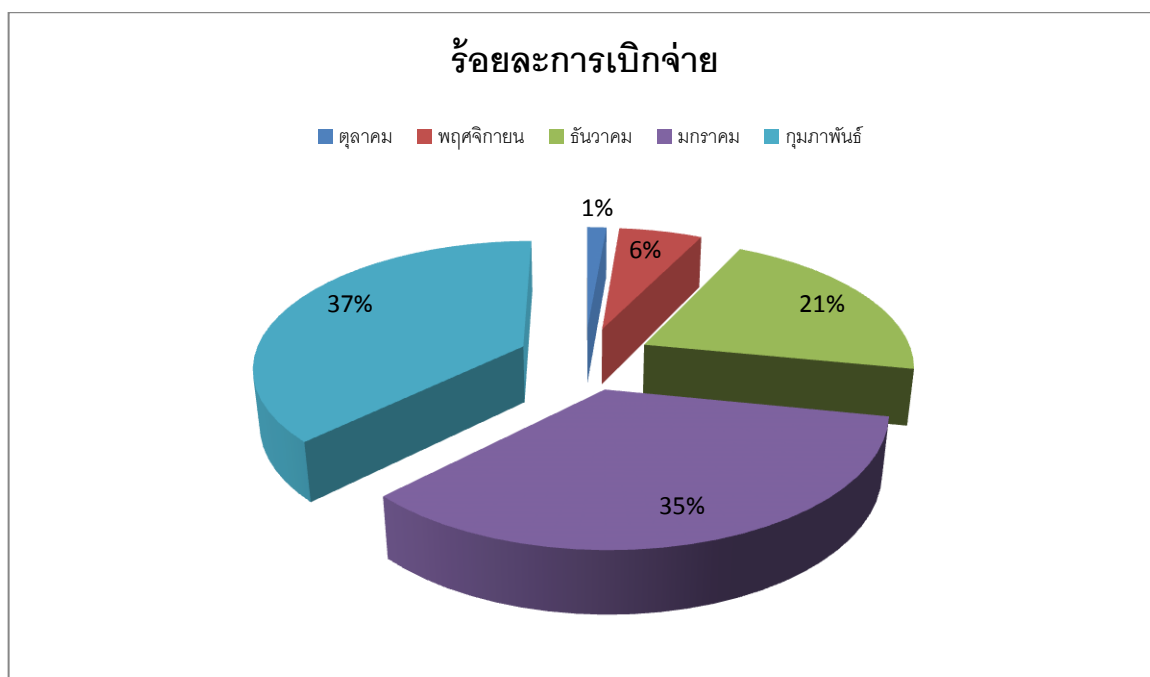
สรุปภาพรวมของการเบิกจ่ายงบประมาณ ๓ ปีย้อนหลัง (๒๕๖๒ - ๒๕๖๔)

จากตารางข้อมูลการเบิกจ่ายเงินในภาพรวมของหน่วยงาน ในปีงบประมาณ ๒๕๖๒ - ๒๕๖๔ มีการเบิกจ่ายเงินใน ไตรมาสที่ ๑ และ ๔ ไม่เป็นไปตามมติที่กำหนดในแต่ละไตรมาส เนื่องจากสถานการณ์การติดเชื้อของโรคไวรัสโคโรนา 2019 ในปัจจุบันส่งผลให้การดำเนินงานในแต่ละกิจกรรมไม่สามารถดำเนินการได้ตามเป้าหมายที่วางไว้ ทำให้มีการปรับแผนการดำเนินงานให้เข้ากับสถานการณ์ ปัจจัยที่มีผลต่อการสำเร็จของงานที่ทำให้การเบิกจ่ายงบประมาณได้เป็นไปตาม มติ ครม. และที่ยังไม่สามารถเบิกจ่ายเงินได้ตามมติ ครม. สามารถ ผู้บริหารของหน่วยงานได้มีการกำหนด มาตรการและนโยบายเพื่อใช้ในการสนับสนุนการดำเนินงานของหน่วยงานนโยบายด้านการบริหารงาน เพื่อสนับสนุนการเบิกจ่ายงบประมาณให้เป็นไปตามที่ ครม. กำหนด

ผลการเบิกจ่ายงบประมาณ ๕ เดือนที่ผ่านมาของปีงบประมาณ ๒๕๖๕

(ตุลาคม ๒๕๖๔ - กุมภาพันธ์ ๒๕๖๕)

เดือน	ผลการเบิกจ่าย งบประมาณ	เป้าหมายร้อยละ การเบิกจ่ายกรม	ร้อยละการเบิกจ่าย หน่วยงาน	หมายเหตุ
งบประมาณที่ได้รับจัดสรร	๓,๑๗๘.๘๐๐ บาท			
ตุลาคม	๕๒,๒๖๕	๙	๑.๖๔	
พฤศจิกายน	๒๒๔,๕๗๔	๑๙	๗.๐๖	
ธันวาคม	๗๙๒,๕๙๒.๑๐	๓๒	๒๔.๙๓	
มกราคม	๑,๓๐๒,๑๕๑.๑๐	๓๙	๔๑.๒๘	
กุมภาพันธ์	๑,๔๗๘,๙๒๓.๑๐	๔๕	๔๔.๗๖	



ปีงบประมาณ ๒๕๖๕

สำนักคณะกรรมการผู้ทรงคุณวุฒิได้รับจัดสรรงบประมาณประจำปี ๒๕๖๕ งบดำเนินงาน และงบบุคลากรภาครัฐ เพื่อใช้ในการดำเนินงานของหน่วยงาน เป็นค่าใช้จ่ายขั้นต่ำตามสิทธิ์ และค่าใช้จ่ายขั้นพื้นฐาน (Function) ตลอดทั้งปีงบประมาณ ๒๕๖๕ จำนวน ๓,๑๗๘,๘๐๐ บาท และมีการดำเนินงานโครงการที่หน่วยงานขับเคลื่อนเพื่อสนับสนุนงานและการขับเคลื่อนกรมอนามัยจำนวนหลายโครงการจากการเบิกจ่ายเงินในแต่ละเดือนที่มีการเบิกจ่ายเงินไม่เป็นไปตามมติ ของกรม และมติ ครม. สามารถแบ่งออกเป็นรายการและร้อยละของการเบิกจ่าย ดังนี้

๑. เดือนตุลาคม ๒๕๖๔ กรมอนามัยมีเป้าหมายการเบิกจ่ายให้ได้ร้อยละ ๑.๖๔ หน่วยงานมีผลการเบิกจ่ายงบประมาณไปจำนวน ๕๒,๒๖๕ บาท คิดเป็นร้อยละ ๑.๖๔ ของงบประมาณที่ได้รับจัดสรรทั้งหมด

๒. เดือนพฤศจิกายน ๒๕๖๔ กรมอนามัยมีเป้าหมายการเบิกจ่ายให้ได้ร้อยละ ๑.๖๔ หน่วยงานมีผลการเบิกจ่ายงบประมาณไปจำนวน ๒๒๔,๕๗๔ บาท คิดเป็นร้อยละ ๗.๐๖ ของงบประมาณที่ได้รับจัดสรรทั้งหมด

๓. เดือนธันวาคม ๒๕๖๔ กรมอนามัยมีเป้าหมายการเบิกจ่ายให้ได้ร้อยละ ๓๒ หน่วยงานมีผลการเบิกจ่ายงบประมาณไปจำนวน ๗๙๒,๕๙๒.๑๐ คิดเป็นร้อยละ ๒๔.๙๓ ของงบประมาณที่ได้รับจัดสรรทั้งหมด

๔. เดือนมกราคม ๒๕๖๕ กรมอนามัยมีเป้าหมายการเบิกจ่ายให้ได้ร้อยละ ๓๙ หน่วยงานมีผลการเบิกจ่ายงบประมาณไปจำนวน ๑,๓๐๒,๑๕๑.๑๐ บาท คิดเป็นร้อยละ ๔๑.๒๘ ของงบประมาณที่ได้รับจัดสรรทั้งหมด

๕. เดือนกุมภาพันธ์ ๒๕๖๕ กรมอนามัยมีเป้าหมายการเบิกจ่ายให้ได้ร้อยละ ๔๕ หน่วยงานมีผลการเบิกจ่ายงบประมาณไปจำนวน ๑,๔๗๘,๙๒๓.๑๐ บาท คิดเป็นร้อยละ ๔๔.๗๖ ของงบประมาณที่ได้รับจัดสรรทั้งหมด

สรุปภาพรวมของการเบิกจ่ายงบประมาณ รอบ ๕ เดือนแรก ปีงบประมาณ ๒๕๖๕

จากตารางข้อมูลการเบิกจ่ายเงินในภาพรวมของหน่วยงาน ในรอบ ๕ เดือนที่ผ่านมา หน่วยงาน มีการเบิกจ่ายเงินไม่เป็นไปตามมติกรมกำหนดในแต่ละเดือน เนื่องจากสถานการณ์การติดเชื้อของโรคไวรัสโคโรนา 2019 ในปัจจุบันส่งผลให้การดำเนินงานในแต่ละกิจกรรมไม่สามารถดำเนินการได้ตามเป้าหมายที่วางไว้ ทำให้มีการปรับแผนการดำเนินงานให้เข้ากับสถานการณ์ในปัจจุบัน

๑.๒ องค์ความรู้ที่นำมาใช้ในการเบิกจ่ายงบประมาณ

องค์ความรู้ที่นำมาใช้ในการเบิกจ่ายงบประมาณ	URL
๑. คู่มือตรวจสอบใบสำคัญการเบิกจ่าย (๒๖ พ.ค.๒๕๕๙)	https://oec.anamai.moph.go.th/web-upload/16xbf8d5b850f3c9cdce80dff7ad02d062/202205/m_page/37269/2070/file_download/6724524dcc15894153a61d1f8657210b.pdf
๒. ระเบียบการตรวจการคลังว่าด้วยการเบิกจ่ายเงินค่าเดินทางไปราชการ	https://oec.anamai.moph.go.th/web-upload/16xbf8d5b850f3c9cdce80dff7ad02d062/202205/m_page/37269/2070/file_download/4cee6976104ebd28bdc25b2172245ef2.pdf
๓. ระเบียบกระทรวงการคลังว่าด้วยค่าใช้จ่ายในการฝึกอบรม การจัดงาน และการประชุมระหว่างประเทศ(ฉบับที่ ๒) พ.ศ. ๒๕๕๒	https://oec.anamai.moph.go.th/web-upload/16xbf8d5b850f3c9cdce80dff7ad02d062/202205/m_page/37269/2070/file_download/8d2fe04e1d4e51c698251e4fa730ac6c.pdf
๔. ระเบียบกระทรวงการคลังว่าด้วยการเบิกค่าเช่าบ้านของข้าราชการ	https://oec.anamai.moph.go.th/web-upload/16xbf8d5b850f3c9cdce80dff7ad02d062/202205/m_page/37269/2070/file_download/749698501dec496d09eedc3590d62c5a.pdf
๕. แนวทางและมาตรการในการเบิกจ่ายเงินงบประมาณ กรมอนามัย ปี ๒๕๖๕	https://oec.anamai.moph.go.th/web-upload/16xbf8d5b850f3c9cdce80dff7ad02d062/202205/m_page/37269/2070/file_download/c34d1a47958c1da7979140832f911597.pdf

ระดับที่ ๒ Advocacy/Intervention

สำนักคณะกรรมการผู้ทรงคุณวุฒิได้มีการวิเคราะห์ GAP และแนวทางในการพัฒนาบุคลากรในหน่วยงาน เพื่อให้มีประเด็นความรู้ที่สามารรถสื่อแก่บุคลากรให้มีความรู้ความเข้าใจในการเบิกจ่ายงบประมาณ เพื่อสนับสนุนการบริหารงาน ได้กำหนดดังนี้

๑. ชื่อมาตรการ	๑. การเร่งรัดผลการเบิกจ่ายเงินงบประมาณทุกแผนงานโครงการ ประจำปี ๒๕๖๕
หลักการและเหตุผล	ได้ตามเป้าหมายที่กำหนด และการเรียนรู้ร่วมกันเกี่ยวกับระเบียบการเบิกจ่ายเงิน เพื่อให้การดำเนินงานและการบริหารงบประมาณ ของหน่วยงานเป็นไปด้วยความเรียบร้อยและสนับสนุนภารกิจหลักของกรมอนามัย และการดำเนินงานด้านงบประมาณเป็นไปตามเป้าหมายของกรมอนามัยที่กำหนด
PIRAB	GAP
P : Partner	ในการดำเนินงานกิจกรรมในโครงการต่างๆของหน่วยงาน กลุ่มเป้าหมายเป็นหน่วยงานภายนอกและหน่วยงานภายในกรมอนามัย ในการกำหนดกลุ่มเป้าหมายกิจกรรมในแต่ละครั้ง ทำให้การประเมินในการเบิกจ่ายเงินเกิดการคลาดเคลื่อน เนื่องจากผู้เข้าร่วมประชุมติดภารกิจ ไม่สามารถเดินทางมาร่วมประชุมตามที่กำหนดได้

R : Regulatr and legislate	ปัจจุบันสถานการณ์การแพร่ระบาดของโรคติดต่อไวรัส โควโรนา 2019 ทำให้มีกฎระเบียบต่างๆออกมา เพื่อรองรับสถานการณ์ และระเบียบการเบิกจ่ายที่มีอยู่เดิมก็มีการปรับปรุง จึงต้องเรียนรู้อยู่ตลอดเวลาเพื่อให้ปรับใช้กับงานได้อย่างถูกต้อง
A : Advocate	เจ้าหน้าที่ในหน่วยงานมีการปรับเปลี่ยนบุคลากรในหน่วยงาน และ กฎ ระเบียบ ข้อบังคับที่ปรับปรุงอยู่ตลอดเวลา จึงต้องมีการสื่อสารและเรียนรู้ร่วมกัน ทั้งกองคลัง หน่วยตรวจสอบ เพื่อได้รับทราบข้อมูลที่ถูกต้องและนำมาปฏิบัติงานได้ และข้อผิดพลาดในการเบิกจ่ายเงิน
B : Build capacity	เจ้าหน้าที่ในหน่วยงาน นักวิชาการ ทุกคนเป็นผู้ปฏิบัติงานและจัดกิจกรรมโครงการ เพื่อสนับสนุนภารกิจหลักกรมอนามัย กฎ ระเบียบ การปฏิบัติต่างๆ ยังต้องเรียนรู้ และสอบถามกับเจ้าหน้าที่การเงิน หรือกองคลังเพื่อให้ได้ข้อมูลที่ถูกต้อง
แนวทางในการพัฒนา	
P : Partner	ผู้รับผิดชอบหลักของโครงการ ควรมีการสำรวจความต้องการในการเข้าร่วมการประชุมอบรมสัมมนาในแต่ละครั้งก่อนล่วงหน้าเพื่อนำข้อมูลมาใช้ในการวิเคราะห์ ในการประมาณการยืมเงินจัดประชุม เพื่อลดการยืมเงินมาก หรือน้อยเกินไป
R : Regulatr and legislate	เจ้าหน้าที่ในหน่วยงาน ผู้ที่มีหน้าที่รับผิดชอบในการจัดทำเรื่องการเบิกจ่ายเงินมีการติดตามระเบียบ การเบิกจ่ายเงินให้สอดคล้องกับสถานการณ์ อยู่ตลอดเวลา และเป็นการทบทวน กฎ ระเบียบ อยู่เสมอ ลดการคลาดเคลื่อนในการเบิกจ่ายเงินให้ถูกต้อง
A : Advocate	เจ้าหน้าที่ในหน่วยงาน จัดให้มีการเรียนรู้ร่วมกัน เกี่ยวกับ กฎ ระเบียบในการเบิกจ่ายเงินต่างๆ เช่นการเปิดแลกเปลี่ยนเรียนรู้ในเวทีประชุมของหน่วยงานประจำเดือน บุคลากรที่เข้ามาปฏิบัติหน้าที่ จะได้เรียนรู้ร่วมกัน
B : Build capacity	เจ้าหน้าที่การเงินของหน่วยงาน ต้องมีการชี้แจงเกี่ยวกับ กฎ ระเบียบ ที่เกี่ยวข้อง ให้นักวิชาการได้รับทราบ และเข้าใจร่วมกัน เพื่อลดการผิดพลาดในการดำเนินการกิจกรรมในโครงการต่างๆ ของหน่วยงาน
(๒) ประเด็นความรู้	๑. ระเบียบกระทรวงการคลังว่าด้วยค่าใช้จ่ายในการฝึกอบรม การจัดงาน และการประชุมระหว่างประเทศ (ฉบับที่ ๒) พ.ศ. ๒๕๕๒
เหตุผลการนำประเด็นความรู้มาใช้	สำนักคณะกรรมการผู้ทรงคุณวุฒิ เป็นหน่วยงานวิชาการที่ดำเนินการเกี่ยวกับงานวิจัย นวัตกรรม และจริยธรรมการวิจัยในมนุษย์ มีการจัดประชุมเชิงปฏิบัติการ และการฝึกอบรมบ่อยครั้ง เจ้าหน้าที่ในหน่วยงานและนักวิชาการจึงจำเป็นต้องมีความรู้เกี่ยวกับระเบียบกระทรวงการคลังว่าด้วยค่าใช้จ่ายในการฝึกอบรม การจัดงาน และการประชุมระหว่างประเทศ
กลุ่มเป้าหมาย	ผู้ทรงคุณวุฒิ เจ้าหน้าที่ในหน่วยงานทุกคน
	๒. แนวทางและมาตรการในการเบิกจ่ายเงินงบประมาณ ประจำปี ๒๕๖๕ (สำนักคณะกรรมการผู้ทรงคุณวุฒิ)
เหตุผลการนำประเด็นความรู้มาใช้	เพื่อให้การเบิกจ่ายเงินงบประมาณของสำนักคณะกรรมการผู้ทรงคุณวุฒิ ประจำปีงบประมาณ พ.ศ.๒๕๖๕ เป็นไปอย่างมีประสิทธิภาพและเป็นไปตามแนวปฏิบัติของกรมอนามัย และผลการเบิกจ่ายเป็นไปตามมติ กรมอนามัย และมติ คณะรัฐมนตรี
กลุ่มเป้าหมาย	ผู้ทรงคุณวุฒิ เจ้าหน้าที่ในหน่วยงานทุกคน

ระดับที่ ๓ Management and Governanec

แผนการดำเนินงาน สำนักคณะกรรมการผู้ทรงคุณวุฒิ ประจำปีงบประมาณ พ.ศ. ๒๕๖๕ (รอบ ๕ เดือนหลัง)

ลำดับ	โครงการ/กิจกรรม	หน่วยนับ	เป้าหมาย	จำนวนครั้ง	วันเริ่มต้น	วันสิ้นสุด
๑	การแลกเปลี่ยนเรียนรู้ร่วมกัน ภายในหน่วยงาน	๒๒	ผู้ทรงคุณวุฒิ เจ้าหน้าที่ ในหน่วยงานทุกท่าน	๔	พฤษภาคม ๒๕๖๕	สิงหาคม ๒๕๖๕
๒	การติดตามเร่งรัดการเบิกจ่ายเงิน งบประมาณ	๒๒	ผู้ทรงคุณวุฒิ เจ้าหน้าที่ ในหน่วยงานทุกท่าน	๔	พฤษภาคม ๒๕๖๕	สิงหาคม ๒๕๖๕